



cemix





ADHESIVO MULTIUSOS, ULTRA CREMOSO CON MÁXIMA ADHERENCIA



Código: 34210 **Presentación:** 20 kg **Color:** Blanco

Adhesivo en polvo base cemento Portland reforzado con resinas, aditivos especiales y tecnología GEL-TECH para instalar piezas en formatos extra grandes de alta, media, baja y nula absorción de humedad en gran variedad de superficies y condiciones.

USOS RECOMENDADOS

- Funcionamiento ideal para pegar grandes paneles de porcelana de hasta 1.5 x 3 m.
- Para pegar revestimientos de alta, media, baja o nula absorción de agua como porcelanatos, losetas cerámica, granito, mármol, cantera, o mosaico de vidrio.
- Uso interior y/o exterior en pisos y muros, en áreas residenciales y comerciales con todo tipo de tráfico.

VENTAJAS

- Consistencia gel extra suave de fácil aplicación.
- Tiene un tiempo abierto extendido para asegurar la adecuada transferencia de adhesivo fresco hacia el recubrimiento logrando un mejor desempeño.
- Soporta piezas muy pesadas garantizando instalaciones difíciles sin deslizamientos.
- Rinde hasta un 30% mas que un adhesivo tradicional.
- Instalación inteligente todo en uno logrando cobertura total manteniendo su forma.
- Flexibilidad superior, altamente deformable.

Sustratos

- Empastes de cemento-arena
- Concreto colado (curado 28 días)
- Block de concreto o barro
- Madera (ciertas condiciones)
- Piso cerámico existente
- Panel de yeso (sellado)
- Panel de Cemento
- Membranas Impermeables y acústicas

Revestimientos

- Páneos de porcelana
- Porcelanatos
- Loleta cerámica
- Granito
- Mármol
- Cantera
- Mosaico de vidrio

SUPERFICIES ACEPTABLES

Bien preparados, los sustratos aceptables son:

- Cama seca de cemento - arena en pisos; aplanados o repellos de cemento - arena en muros, concreto colado (curado 28 días); block de concreto, barro-block, piso cerámico, terrazos de cemento, panel de yeso regular y resistente a humedad (solo en interiores), y paneles de cemento.
- Membranas acústicas, impermeables y anti-grietas que cumplan con las normas ANSI A118.10 y/o A118.12.

- Se puede aplicar sobre madera siempre y cuando sea madera contrachapada grado exterior en interiores.

NORMAS Y LEED

Producto	NMX	ANSI	ISO13007
360 SMARTFLEX	"D"	118.4 118.11 118.15	C2TES1

- Cumple y excede los requerimientos de las normas ANSI A118.4, A118.11 y A118.15; NMX C 420 TIPO D, mezclando con agua.
- Este producto contribuye al cumplimiento de los siguientes créditos del sistema de certificación LEED v2009.
- *IEQc4.1 Low Emitting** - adhesivos y selladores ya que contiene cero VOC's.
- *MRc5** - Materiales regionales ya que el 80% de la materia prima es extraída, procesada y fabricada regionalmente.



RENDIMIENTOS

Llana dentada	6x6x6	6x6x9	10x10x10	12x12x12
7.2 L de agua	7.2	6.4	4.7	3.5
8 L de agua	8.5	7.5	5.6	4.2

Nota: Rendimientos expresados en m² dependiendo de la cantidad de agua a utilizar. El uso vertical se recomienda con 7.2 L de agua, mientras el horizontal 8 L. Estos rendimientos pueden variar dependiendo las condiciones de la superficie, las herramientas utilizadas, y los métodos de trabajo empleados. El espesor del adhesivo es después de compactado con la pieza colocada, y suponiendo espesor uniforme. Se recomienda hacer una prueba de campo para determinar el rendimiento con mayor precisión.

LLANAS RECOMENDADAS

Piezas hasta
20 x 20 cm



6 x 6 x 6 mm

Piezas hasta
33 x 33 cm



6 x 9 x 6 mm

Piezas hasta
50 x 50 cm



12 x 12 x 12 mm

Piezas mayores
de 50 x 50 cm



9 x 15 x 18 mm

Nota: En piezas con al menos un lado que mida 40 cm o más, se debe aplicar adicionalmente adhesivo al reverso de la pieza de manera uniforme. Entre mayor sea el formato de la pieza, la llana dentada debe ser de una medida de dientes más grande.

PREPARACIÓN DE LA SUPERFICIE

- Toda superficie debe estar limpia, seca, nivelada y plana, no se debe usar el adhesivo para nivelar. El sustrato debe ser estable y sólido, libre de contaminantes como polvo, aceites, grasas, pinturas, ceras, selladores, desmoldantes, membranas de curado, o cualquier otra sustancia que pueda interferir con la adherencia. El no retirar estos contaminantes de la superficie anula la garantía del producto.
- La temperatura ambiente y de la superficie deberán estar entre los 8°C y los 34°C durante la instalación y las 24 horas siguientes, de lo contrario, se deberá acondicionar el área de trabajo para no afectar el desempeño del producto.

JUNTAS DE EXPANSIÓN

Las juntas de expansión, de control, de construcción, etc., no deberán de taparse con el mortero adhesivo ni con el recubrimiento. Es obligatorio dejar una junta perimetral de 6mm de ancho como mínimo, entre el piso que se está colocando y los muros o cualquier elemento vertical, o donde se encuentre un material diferente como madera, metal o plástico. El tratamiento de dichas juntas deberá estar especificado por el responsable del proyecto constructivo. Revisar en el cuaderno de TCNA el apartado JE-171 para más detalles sobre juntas en instalación de recubrimientos cerámicos.

CANTIDAD DE AGUA EN LA MEZCLA

Para la aplicación de piezas de formato grande en vertical de hasta 60 kg/m², agregar 7.2 litros de agua limpia por saco de 20 kg, utilizando mezclador eléctrico. Para aplicación de piezas de formato grande en vertical de hasta 30 kg/m² y aplicación en horizontal agregue 8 litros de agua limpia por saco de 20 kg, utilizando mezclador eléctrico.

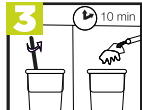
PROCEDIMIENTO DE INSTALACIÓN



Agregue en una cubeta de 7.2 a 8 litros de agua limpia.



Agregue gradualmente un bulto (20 kg) de CEMIX 360 SMARTFLEX, mientras mezcla hasta obtener una pasta suave y sin grumos.



Deje reposar 10 minutos la mezcla y vuelva a mezclar por 30 segundos sin agregar más agua.



Con el lado liso de una llana metálica, aplique una capa delgada de adhesivo sobre la superficie haciendo presión.



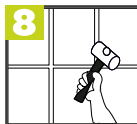
Aplique más material y "peine" con la llana dentada dejando rayas uniformes en un solo sentido. Aplique lo que pueda cubrir con piezas antes del secado superficial del adhesivo.



En algunas piezas pudiera ser necesario aplicar adhesivo en la parte posterior para llegar a cubrir a menos 80% o 95% según la aplicación. Consulte ANSI 108.5.



Colocar y alinear bien las piezas utilizando separadores. En paneles grandes usar un sistema de nivelación.



Golpeando suavemente con un mazo de goma, dé a las piezas un nivelado correcto. Cuando instale paneles delgados, use la herramienta adecuada para nivelar sin maltratar el panel.



Con una esponja húmeda retire el exceso de adhesivo que se haya quedado en las piezas.

***Al instalar porcelanatos y piezas de gran formato, o siempre que instale en charolas de baño, en exteriores, para tráfico intensos, piso sobre piso, y en instalaciones que estarán en contacto con agua, debe aplicarse adicionalmente mortero adhesivo fresco al reverso de cada pieza de manera uniforme, para lograr un contacto mínimo de 95% bien distribuido y con soporte completo en esquinas y orillas de cada pieza.**

PISO SOBRE PISO

- Las superficies de piso cerámico o de concreto alisado con llana metálica, deben limpiarse con productos especializados o con medios mecánicos abrasivos para asegurar la eliminación de contaminantes y en cualquier caso, lograr un grado de aspereza uniforme para mejor anclaje. Retirar al 100% el polvo o residuos resultantes de la limpieza antes de instalar el piso nuevo.
- El espesor del mortero adhesivo debe quedar a 7mm máximo después de asentadas las piezas, y se deben colocar las piezas dejando boquillas o juntas mínimo de 5mm de ancho, o de 3mm si son rectificadas, además de la junta perimetral. Esperar 48 horas antes de aplicar **Boquillax**.

LIMITACIONES

- No usar 360 Smartflex para instalar mármoles inestables o sensibles a la humedad, ni sus aglomerados. Para estos casos use adhesivo EPOXYPLUS TS de TEXRITE.
- No usar sobre paneles de aglomerados de madera, ni en superficies de yeso, metales, plásticos.
- El contacto prolongado con agua no afecta al 360 SMARTFLEX, pero este no forma barrera impermeable.

REQUERIMIENTOS ADICIONALES

- En todo tipo de climas, mantener los recubrimientos a instalar almacenados a la sombra en áreas techadas y secas, desde un día antes hasta el momento de su colocación. **Siempre coloque las piezas secas.**
- Las superficies donde esté dando el sol directo, o que estén más calientes que las piezas, enfrielas con agua limpia sin saturarlas y, de ser posible, poner sombra o trabajar cuando no les dé el sol directo.
- No instalar en exteriores descubiertos si se espera lluvia en las 24 horas siguientes, o temperaturas de congelamiento dentro de las 48 horas posteriores a la instalación en cualquier área.
- **Esperar mínimo 72 horas antes de limpiar el área terminada con detergentes o de manera intensiva.**

SEGURIDAD

No inhale el polvo. Puede causar daño en ojos, piel y pulmones. Se recomienda usar una mascarilla antipolvo apropiada, guantes y lentes de seguridad. Este material es alcalino al mezclarse con agua, evite el contacto con los ojos y la piel. El material húmedo se adhiere a la piel y ojos si llega a secarse. Si llegara a tener contacto con los ojos y/o la piel, enjuague abundantemente con agua. En caso de ingestión, beba de 1 a 2 vasos de agua para diluir. No induzca al vomito. Consulte a un médico de inmediato.

INSTALACIÓN DE PLANTILLAS DE MOSAICOS MONTADOS SOBRE HOJA DE PAPEL O PLÁSTICO

- Untar mortero adhesivo fresco al reverso de la plantilla con una llana lisa relleno boquillas, o en lugar del adhesivo, puede aplicar de la misma forma Cemix Boquilllex Universal en cualquiera de sus colores.
- Aplicar mortero adhesivo en la superficie a recubrir usando una llana de diente triangular de 5 mm.
- Colocar plantillas en su lugar y presionarla de manera uniforme contra el adhesivo fresco en la superficie, retirando los excedentes de entre las plantillas a medida que se avanza.
- Después de 24 horas retirar las hojas de papel o plástico de las plantillas como indiquen sus instrucciones.
- **Cuando instale mosaicos en interiores de albercas o piscinas, fuentes o similares, esperar 14 días después de terminar de instalar los mosaicos, antes de llenarles con agua.**

DATOS TÉCNICOS

Características físicas	Descripción
Apariencia del producto	Polvo fino granulado blanco
Proporción de agua para la mezcla	8 L en horizontal 7.2 L vertical piezas pesadas
Peso volumetrico (mezclado)	1,450 kg/m³
Tiempo útil de la mezcla	8 L: ≤ 60 min 7.2 L: ≤ 40 min
Tiempo para abrir a tránsito	Ligero 24 hrs - Pesado 72 hrs
Vida en anaquel	12 meses almacenado en lugar seco y en empaque original
Rango de espesores	3 mm - 12 mm
Vida útil de la mezcla	3 horas remezclando cada 10 - 15 minutos. Sin agregar

Prueba	Resultados	NORMAS
Fraguado Final Tiempo Abierto 20 min / 28 días	<9 y <14 horas ≥ 6 kg/cm²	<9 y <15 horas ≥ 5.3 kg/cm²
RESISTENCIA AL CORTE A 28 DÍAS		ANSI A118.15
Azulejos	≥ 33 kg/cm²	> 31.7 kg/cm²
Porcelanato	≥ 29 kg/cm²	> 28.15 kg/cm²
RESISTENCIA A 28 DÍAS		C-420 D NMX
Compresión	> 135 kg/cm²	> 120 kg/cm²
Tensión	> 1 N/mm²	> 1 N/mm²

Adherencia 28 días Norma ISO 13007 para adhesivo tipo C2

Prueba	Resultados
Adherencia a tensión condición estándar (N/mm2)	> 1
Adherencia a tensión condición inmersión (N/mm2)	> 1
Adherencia a tensión condición 70º (N/mm2)	> 1
Deformabilidad transversal Adhesivo tipo S1 (mm)	> 2.5

GARANTÍA

Todos los productos Cemix se inspeccionan y prueban antes de ser embarcados. El proceso para hacer cualquier reclamación por material defectuoso y obtener una reposición del material en cuestión se describe a continuación:

1. Contar con ticket, factura o comprobante de compra del producto.
2. Exponer su reclamación a nuestros teléfonos: 82 88 67 27 en Monterrey y sin costo del interior de la República al 01 800 8383 00 o vía correo electrónico a infocemix@cemix.com.
3. Un representante autorizado del fabricante contactará al cliente y verificará el comprobante de compra y el producto, así como su instalación (Cemix no se hará responsable por daños o gastos que surjan de la instalación, uso o reventa de ese material).

4. Si a juicio del representante el defecto es imputable a la fábrica, la responsabilidad del fabricante se limitará a reponer el material en cuestión y el cliente debe esperar sus instrucciones de embarque y autorización para efectuar la devolución. El material se repondrá directamente en fábrica en un lapso no mayor a 30 días después del fallo del representante.

SISTEMA DE GARANTÍA CEMIX

En CEMIX garantizamos que nuestros productos (adhesivos, boquillas y membranas) son compatibles como materiales para instalación de losetas cerámicas, y loseta porcelánica de cualquiera de las marcas de revestimientos o pisos que se comercializan en el país.

La garantía **TOTAL DE POR VIDA** garantiza la instalación para toda la vida cuando se instala el sistema completo de:
CEMIX Mortero Seco
TEXRITE Hydorite
CEMIX 360 SMARTFLEX
CEMIX Boquilllex Universal

DESCARGO DE RESPONSABILIDAD

Las recomendaciones, sugerencias, declaraciones y datos técnicos contenidos en esta ficha técnica se basan en nuestros mejores conocimientos y la información disponible a nuestro alcance. Se entregan para propósitos informativos solamente sin ninguna responsabilidad por su uso. Sin embargo, como el manejo y el uso posterior a la entrega al cliente no está bajo nuestro control, no garantizamos el resultado a obtener. Solo serán vinculantes para el fabricante o vendedor, los documentos por escrito firmados por un representante oficial del fabricante. Para más información acerca de garantías entrar a: www.cemix.com

Para más información de nuestras soluciones:

Llame sin costo al
01 800 83 83 000





AMU

Adherencia extrema para instalaciones difíciles



Adhesivo cemento, modificado con polímeros de calidad superior, diseñado para instalar revestimientos vidriados y pétreos en condiciones que requieran adherencia extrema.

Presentación: Saco de 10 kg, disponible en blanco.

Beneficios

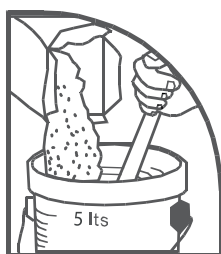
- Alta flexibilidad y resistencia a cambios estructurales ocasionados por la variación de temperatura de la superficie y el revestimiento.
- Permite instalar piso cerámico o porcelanato sobre el ya instalado sin necesidad de picar o remover ahorrando tiempo, dinero y molestias ocasionadas por la remoción de escombros.
- Cumple todos los requerimientos de la norma ANSI A118.11 y NMX C-420.

Preparación de la Superficie

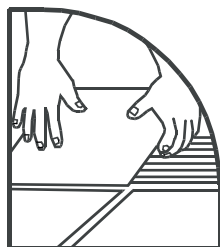
La superficie tanto horizontal o vertical debe estar seca y nivelada ya que las irregularidades superficiales no se pueden compensar con el adhesivo. El sustrato debe ser estructuralmente rígido, sólido, limpio, libre de polvo, aceite, grasas, pintura, ceras, selladores, desmoldantes, membranas de curado o de cualquier sustancia que pudiera inferir con la adhesión. Se deben seguir las juntas de expansión con la instalación del recubrimiento de manera que éste no las tape. La temperatura ambiente, la temperatura de la superficie y la de las piezas a colocar deberán estar entre los 10 °C y los 32 °C durante la instalación.

Aplicación

- En 2.6 litros de agua limpia agregue gradualmente un bulto (10 kg) de Cemix AMU mientras mezcla hasta obtener una pasta suave y sin grumos. Espere 10 minutos antes de usar la mezcla.



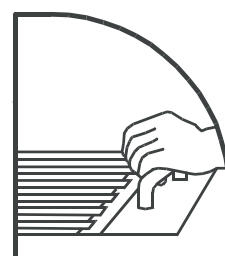
- No extienda más adhesivo del que pueda cubrir con revestimiento en 15 minutos. Coloque las piezas en su lugar, presione y mueva cada una aplastando las líneas que dejó la llana, dejando la boquilla recomendada. No es necesario mojar las losetas de cerámica antes de colocarlas. Deben colocarse en seco.



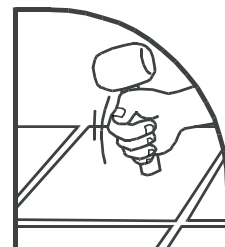
Usos recomendados

- Pega porcelanato, granito, mármol, piedra natural, losetas cerámica, losetas de vidrio, cantera, mosaicos en albercas.
- Sustratos apropiados: empaste de cemento arena, concreto pulido (curado 28 días), concreto celular, block, barro block, ladrillo, piso o azulejo existente, paneles de yeso o cemento.
- Uso interior y/o exterior en áreas residenciales y comerciales sin importar el tipo de tráfico.
- Para instalaciones que requieren adherencia extrema como piso nuevo sobre el ya instalado en exteriores ya que resiste el intemperismo y los cambios bruscos de temperatura (expansión y contracción de materiales).

- Con el lado liso de una llana metálica aplique una capa de adhesivo sobre la superficie haciendo presión. Aplique mas material y "peine" con la parte dentada de la llana dejando líneas en un sólo sentido. En la colocación de porcelanatos, grandes formatos, piso sobre piso y piezas en exteriores tráficos intensos, debe aplicarle adicionalmente adhesivo al reverso de cada pieza de manera uniforme, para lograr un contacto completo y máxima adherencia.



- Golpee ligeramente las piezas con mango un martillo o mazo para ajustar cada una en su lugar, hasta hundir una cuarta parte de la pieza en el adhesivo. Retire el exceso de adhesivo fresco de las boquillas.



Rendimientos

- 2.3 a 3 m² para piezas hasta de 20 cm x 20 cm, usando llana dentada de 6 mm x 6 mm.
- 1.6 a 2 m² para piezas hasta de 33 cm x 33 cm, usando llana dentada de 6 mm x 6 mm x 6 mm, o de 6 mm x 10 mm x 6 mm.
- 1.25 a 1.5 m² para piezas hasta de 33 cm x 33 cm, usando llana dentada de 12 mm x 12 mm x 12 mm, y aplicando adicionalmente adhesivo al reverso de las piezas.

NOTA: Estos rendimientos son aproximados y para fines de estimación únicamente. Los rendimientos pueden variar dependiendo del tipo de llana usada, las condiciones de la superficie y los métodos de instalación utilizados.

Recomendaciones

- Mantener los recubrimientos a instalar almacenados a la sombra en áreas techadas y secas, desde un día antes hasta el momento de su colocación.
- Si va a colocar piezas en exteriores, evite hacerlo en superficies que les este dando el sol directo y que estén más calientes que las piezas. En estas condiciones, se debe enfriar con agua la superficie antes de colocar y de ser posible poner sombra.
- No instalar en exteriores descubiertos si se espera lluvia en las 24 horas siguientes o temperaturas de congelamiento dentro de 72 horas posteriores a la instalación.

Juntas de expansión

- En los proyectos donde se especifique el uso de juntas de expansión o de control o juntas de construcción, estas no deberán de taparse con el mortero adhesivo ni con el recubrimiento. El tratamiento de dichas juntas deberá estar especificado por el arquitecto responsable del proyecto.
- Para evitar la acumulación de tensiones en los pisos que puedan provocar levantamientos de piezas en patrones definidos, es obligatorio dejar un espacio de 6 mm de ancho entre el piso que esta colocando y los muros, o cualquier elemento vertical, o donde se encuentra un material diferente como madera, metal o plástico. Esta Junta Perimetral debe rellenarse con un relleno flexible apropiado.

Procedimiento para instalaciones especiales.

- Para colocación de mosaicos montados en plantillas sobre hoja de papel o plástico, untar mortero adhesivo al reverso de la hoja de mosaicos con llana lisa y en la superficie a recubrir aplicarlo rayado con llana de diente triangular de 5 mm. Colocar las plantillas y aplastarlas de manera uniforme para que se rellenen las separaciones entre los mosaicos, retirando los excedentes de adhesivo a medida que se avanza. Después de 24 horas retirar el papel o plástico de cada plantilla al 100%.
- En trabajos de pisos sobre piso en interiores, esperar que se pasen 48 horas después de colocado el piso, antes de proceder con la aplicación de Boquillex. Esto permitirá que seque por completo el adhesivo, ya que lo estamos aplicando sobre una superficie impermeable que retrasa el secado, por lo que el espesor de adhesivo no debe ser mayor a 7 mm. También debe hacerse la instalación con junta abierta para disipar tensiones, mínimo de 5 mm en cerámica tradicional, y de 3 mm en rectificados, y dejar junta perimetral de 6 mm en las uniones de piso y muro o cualquier elemento vertical.
- Cuando se instalen mosaicos en albercas o piscinas, esperar 14 días antes de llenarles con agua.

Limitaciones

- No se use para instalar mármol tipo "rosto levanto", "negro marquina", mármol o granito verde y sus aglomerados. Para estos casos use Cemix Boquillez Epóxico.
- No se aplique sobre paneles aglomerados de madera comprimida o materiales aglomerados, ni sobre emplastes resanadores de yeso, metales, plásticos, ni sobre cualquier material que sea inestable o demasiado flexible.
- No se use en temperaturas inferiores a 10°C o en superficies calientes al momento de instalar.

Información técnica

CARACTERÍSTICA	DESCRIPCIÓN
Color	Blanco
Tiempo de Almacenaje	12 meses <small>en empaque cerrado en áreas secas ventiladas</small>
Proporción de agua de la mezcla	2.6 litros / 10 kg
Vida de la mezcla en recipiente a 22 °C	2 horas
Tiempo Abierto a 22 °C	>50 min.
Tiempo para ajustes a 21 °C - 25 °C	30 min.
Fraguado inicial	6 hr.
Fraguado final	14 hr.
Resistencia al corte a 7 días en azulejo	> 21 kg/cm ²



ADHESIVO REFORZADO PARA PORCELANATO Y PIEDRA NATURAL



Código:
32305

Presentación:
20 kg

Color:
Blanco

Para pegar revestimientos de alta, media, baja o nula absorción de agua como porcelanatos, loseta cerámica, piedra natural, granito, mármol, cantera en formatos grandes y pesados.

USOS RECOMENDADOS

- Colocación de pisos de gran formato ya sea piedras naturales, porcelanatos, o cerámicos.
- Uso interior y/o exterior en pisos y muros, en áreas residenciales y comerciales con todo tipo de tráfico peatonal intenso y de automóviles (no de carga).

VENTAJAS

- Facilita la instalación de losetas de formatos grandes y pesados en pisos, ya sean de piedra natural, porcelanato o cerámica, para entregar una superficie nivelada de manera mas rápida.
- Amplio rango de trabajo en espesores desde 5mm hasta 20 mm ya con la pieza colocada.
- Tiene un tiempo abierto extendido para asegurar la adecuada transferencia de adhesivo fresco hacia el recubrimiento logrando un mejor desempeño.
- Contiene aditivos químicos especiales para facilitar la instalación de loseta cerámica bien alineada en muros, y bien nivelada en pisos.

Sustratos

- Empastes de cemento-arena
- Concreto colado (curado 28 días)
- Block de concreto o barro
- Piso cerámico existente (solo interiores)
- Panel de yeso
- Panel de cemento (interior)
- Membranas impermeables y acústicas

Revestimiento

- Porcelánico
- Cerámico
- Piedra natural
- Vidrio
- Mármol o granito

- Membranas acústicas, impermeables y anti-grietas que cumplan con las normas ANSI A118.10 y/o A118.12

NORMAS Y LEED

Producto	NMX	ANSI	ISO13007
FORMATOS GRANDES	D	118.4	CITE

- Cumple y excede los requerimientos de la norma ANSI A118.4 mezclado con agua y NMX C-420.
- Este producto contribuye al cumplimiento de los siguientes créditos del sistema de certificación LEED v2009
 - *IEQc4.1 Low Emitting** - adhesivos y selladores ya que contiene cero VOC's
 - *MRC5** - Materiales regionales ya que el 80% de la materia prima es extraída, procesada y fabricada regionalmente.



RENDIMIENTOS

Espesor en mm	6	9	12	15	20
Rendimiento m²/saco	2.4	1.6	1.2	1	0.7

Nota: Los rendimientos aquí presentados pueden variar dependiendo las condiciones de la superficie, las herramientas utilizadas, y los métodos de trabajo empleados. El espesor del adhesivo es después de compactado con la pieza colocada, y suponiendo espesor uniforme. Se recomienda hacer una prueba de campo para determinar el rendimiento con mayor precisión.

LLANAS RECOMENDADAS

Piezas hasta
20 x 20 cm



6 x 6 x 6 mm

Piezas hasta
33 x 33 cm



6 x 9 x 6 mm

Piezas hasta
50 x 50 cm



12 x 12 x 12 mm

Piezas mayores
de 50 x 50 cm



9 x 15 x 18 mm

Nota: En piezas con al menos un lado que mida 40 cm o más, se debe aplicar adicionalmente adhesivo al reverso de la pieza de manera uniforme. Entre mayor sea el formato de la pieza, la llana dentada debe ser de una medida de dientes más grande.

PREPARACIÓN DE LA SUPERFICIE

- Toda superficie debe estar limpia, seca, nivelada y plana, no se debe usar el adhesivo para nivelar. El sustrato debe ser estable y sólido, libre de contaminantes como polvo, aceites, grasas, pinturas, ceras, selladores, desmoldantes, membranas de curado, o cualquier otra sustancia que pueda interferir con la adherencia. El no retirar estos contaminantes de la superficie anula la garantía del producto.
- La temperatura ambiente y de la superficie deberán estar entre los 8°C y los 34°C durante la instalación y las 24 horas siguientes, de lo contrario, se deberá acondicionar el área de trabajo para no afectar el desempeño del producto.

JUNTAS DE EXPANSIÓN

Las juntas de expansión, de control, de construcción, etc., no deberán de taparse con el mortero adhesivo ni con el recubrimiento. Es obligatorio dejar una junta perimetral de 6mm de ancho como mínimo, entre el piso que se está colocando y los muros o cualquier elemento vertical, o donde se encuentre un material diferente como madera, metal o plástico. El tratamiento de dichas juntas deberá estar especificado por el responsable del proyecto constructivo. Revisar en el cuaderno de TCNA el apartado JE-171 para más detalles sobre juntas en instalación de recubrimientos cerámicos.

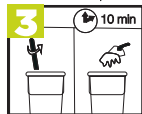
PROCEDIMIENTO DE INSTALACIÓN



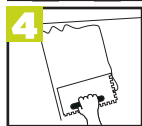
Agregue en una cubeta 6 L de agua limpia.



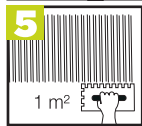
Agregue el contenido del saco poco a poco hasta que el polvo se integre con el agua, mientras mezcla hasta obtener una pasta suave y sin grumos.



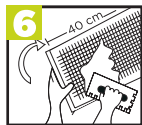
Deje reposar la mezcla 10 minutos, esto activará los componentes adhesivos de la mezcla.



Con el lado liso de una llana metálica, aplique una capa delgada de adhesivo sobre la superficie haciendo presión.



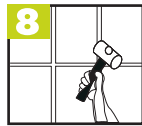
Aplique más material y "peine" con la llanta dentada dejando rayas uniformes en un solo sentido. Aplique lo que pueda cubrir con piezas antes del secado superficial del adhesivo.



Si la pieza es mayor a 40 cm en alguno de sus lados, aplique también adhesivo en la parte posterior.



Coloque las piezas en su lugar, presione y mueva cada una en vaivén, en sentido perpendicular a las rayas aplastándolas y dejando la boquilla recomendada.



Golpee ligeramente las piezas con un mango de madera o mazo de goma para ajustar cada una en su lugar, hasta hundir una cuarta parte de la pieza en el adhesivo.



Retire el adhesivo fresco de entre las piezas. Solo se necesita agua para remover el producto antes de que se seque. Para remover residuos de producto seco, use el Limpiador de pisos y boquillas Cemix.

**Al instalar porcelanatos y piezas de gran formato, o siempre que instale en charolas de baño, en exteriores, para tráficos intensos, piso sobre piso, y en instalaciones que estarán en contacto permanente con agua, debe aplicarse adicionalmente mortero adhesivo fresco al reverso de cada pieza de manera uniforme, para lograr un contacto mínimo de 95% bien distribuido y con soporte completo en esquinas y orillas de cada pieza.*

PISO SOBRE PISO

- En trabajos de piso sobre piso, debe realizarse una limpieza a fondo y la eliminación de cualquier material o residuo de la superficie que interfiera con la adherencia de ADHESIVO FORMATOS GRANDES
- Las superficies de piso cerámico o de concreto alisado con llana metálica, deben limpiarse con productos especializados o con medios mecánicos abrasivos para asegurar la eliminación de contaminantes y en cualquier caso, lograr un grado de aspereza uniforme para mejor anclaje. Retirar al 100% el polvo o residuos resultantes de la limpieza antes de instalar el piso nuevo.
- El espesor del mortero adhesivo debe quedar a 7mm máximo después de asentadas las piezas, y se deben colocar las piezas dejando boquillas o juntas mínimo de 5mm de ancho, o de 3mm si son rectificadas, además de la junta perimetral. Esperar 48 horas antes de aplicar Boquilllex.

LIMITACIONES

- No usar ADHESIVO FORMATOS GRANDES para instalar mármoles inestables o sensibles a la humedad, ni sus aglomerados. Para estos casos use adhesivo EPOXYPLUS TS de TEXRITE.
- No usar ADHESIVO FORMATOS GRANDES sobre paneles de aglomerados de madera, ni en superficies de yeso, metales, plásticos, ni sobre cualquier material que sea inestable o demasiado flexible.
- El contacto prolongado con agua no afecta al ADHESIVO FORMATOS GRANDES, pero este no forma una barrera impermeable.

REQUERIMIENTOS ADICIONALES

- En todo tipo de climas, mantener los recubrimientos a instalar almacenados a la sombra en áreas techadas y secas, desde un día antes hasta el momento de su colocación. Siempre coloque las piezas secas.
- Las superficies donde esté dando el sol directo, o que estén más calientes que las piezas, enfríelas con agua limpia sin saturarlas y, de ser posible, poner sombra o trabajar cuando no les dé el sol directo.
- No instalar en exteriores descubiertos si se espera lluvia en las 24 horas siguientes, o temperaturas de congelamiento dentro de las 48 horas posteriores a la instalación en cualquier área.
- **Esperar mínimo 72 horas antes de limpiar el área terminada con detergentes o de manera intensiva.**

SEGURIDAD

No inhale el polvo. Puede causar daño en ojos, piel y pulmones. Se recomienda usar una mascarilla antipolvo apropiada, guantes y lentes de seguridad. Este material es alcalino al mezclarse con agua, evite el contacto con los ojos y la piel. El material húmedo se adhiere a la piel y ojos si llega a secarse. Si llegara a tener contacto con los ojos y/o la piel, enjuague abundantemente con agua. En caso de ingestión, beba de 1 a 2 vasos de agua para diluir. No induzca al vomito. Consulte a un médico de inmediato.

DATOS TÉCNICOS

Características físicas	Descripción
Apariencia del producto	Polvo granulado blanco
Proporción de agua para mezcla	6 litros en 20 kg.
Peso volumetrico (mezclado)	1,770 kg/mt ³
Tiempo util de mezcla	2 - 4 horas remezclando cada 10 - 15 minutos
Tiempo para abrir en tránsito	Ligero 24 hrs - Pesado 72 hrs
Vida en anaquel	12 meses almacenado en lugar seco y en empaque original
Rango de espesores	5 mm - 19 mm (ya compactado)

Prueba	Resultados	NORMAS
Fraguado Final Tiempo Abierto a 21-25 C	> 14 y < 15 horas 60 min	> 9 < 15 horas > 50 min
RESISTENCIA AL CORTE A 28 DÍAS		ANSI A118.4
Azulejos	≥ 29 Kg./cm ²	> 20.9 Kg./cm ²
Porcelanato	≥ 23 Kg./cm ²	> 14 Kg./cm ²
RESISTENCIA A 28 DÍAS		NMX C-420 D
Compresión	≥ 135 Kg./cm ²	120 Kg./cm ²
Tensión	≥ 10 Kg./cm ²	10 Kg./cm ²

GARANTÍA

Todos los productos Cemix se inspeccionan y prueban antes de ser embarcados. El proceso para hacer cualquier reclamación por material defectuoso y obtener una reposición del material en cuestión se describe a continuación:

1. Contar con ticket, factura o comprobante de compra del producto.
2. Exponer su reclamación a nuestros teléfonos: 82 88 67 27 en Monterrey y sin costo del interior de la República al 01 800 8383 00 o vía correo electrónico a infocemix@cemix.com.
3. Un representante autorizado del fabricante contactará al cliente y verificará el comprobante de compra y el producto, así como su instalación (Cemix no se hará responsable por daños o gastos que surjan de la instalación, uso o reventa de ese material).
4. Si a juicio del representante el defecto es imputable a la fábrica, la responsabilidad del fabricante se limitará a reponer el material en cuestión y el cliente debe esperar sus instrucciones de embarque y autorización para efectuar la devolución. El material se repondrá directamente en fábrica en un lapso no mayor a 30 días después del fallo del representante.

SISTEMA DE GARANTÍA CEMIX

En CEMIX garantizamos que nuestros productos (adhesivos, boquillas y membranas) son compatibles como materiales para instalación de losetas cerámicas, y loseta porcelánica de cualquiera de las marcas de revestimientos o pisos que se comercializan en el país.

La garantía **TOTAL DE POR VIDA** garantiza la instalación para toda la vida cuando se instala el sistema completo de:

CEMIX Mortero Seco

TEXRITE Hydr-orite

CEMIX Formatos Grandes

TEXRITE Epoxyplus | En caso de piedra natural emboquille con CEMIX Boquilllex Universal mezclado con CEMIX Látex 620.

DESCARGO DE RESPONSABILIDAD

Las recomendaciones, sugerencias, declaraciones y datos técnicos contenidos en esta ficha técnica se basan en nuestros mejores conocimientos y la información disponible a nuestro alcance. Se entregan para propósitos informativos solamente sin ninguna responsabilidad por su uso. Sin embargo, como el manejo y el uso posterior a la entrega al cliente no está bajo nuestro control, no garantizamos el resultado a obtener. Solo serán vinculantes para el fabricante o vendedor, los documentos por escrito firmados por un representante oficial del fabricante. Para más información acerca de garantías entrar a: www.cemix.com

Para más información de nuestras soluciones:

Llame sin costo al

01 800 83 83 000

cemix.com

[!\[\]\(ab45609bcd3346fe6539308be8d5cbb8_img.jpg\)](#) [!\[\]\(74fbd349ec67e54f0af96f47a4efa134_img.jpg\)](#) [!\[\]\(c340dae5f403cd8806c13c862ee8c64a_img.jpg\)](#) /cemixoficial





ADHESIVO REFORZADO PARA PORCELANATO



Código:
30180

Presentación:
20 kg

Color:
Blanco

Adhesivo en polvo base cemento Portland reforzado para instalar piezas de alta, media, baja y nula absorción de humedad.

USOS RECOMENDADOS

- Para pegar revestimientos de alta, media, baja o nula absorción de agua como porcelanatos, loseta cerámica, granito, mármol, cantera.
- Uso interior y/o exterior en pisos y muros, en áreas residenciales y comerciales con todo tipo de tráfico.
- Para instalaciones que requieren adherencia especial como piso nuevo sobre piso existente en interiores.
- Para pisos nuevos en áreas comerciales de tránsito peatonal intenso.

VENTAJAS

- Para pegar gran variedad de recubrimientos, evitando tener que comprar varios tipos de adhesivos para una misma obra
- Permite instalar piso nuevo sobre piso cerámico existente en ambientes interiores residenciales o comerciales de uso ligero, sin necesidad de remover pisos ni picar la superficie, ahorrando tiempo, dinero y molestias ocasionadas por demoliciones.

NORMAS Y LEED

Producto	NMX	ANSI	ISO13007
PSP Porcelánico	"C"	118.4	C1

- Cumple y excede todos los requerimientos de la norma ANSI A118.4 y la norma NMX C-420 mezclado con agua.
- Este producto contribuye al cumplimiento de los siguientes créditos del sistema de certificación LEED v2009.

***IEQc4.1 Low Emitting** - adhesivos y selladores ya que contiene cero VOC's.

***MRC5** - Materiales regionales ya que el 80% de la materia prima es extraída, procesada y fabricada regionalmente.



RENDIMIENTOS

Espesor en mm	5	7	9	12
Rendimiento m ² /20 kg	3.1	2.3	1.7	1.3

Nota: Estos rendimientos pueden variar dependiendo las condiciones de la superficie, las herramientas utilizadas, y los métodos de trabajo empleados. El espesor del adhesivo es después de compactado con la pieza colocada, y suponiendo espesor uniforme. Se recomienda hacer una prueba de campo para determinar el rendimiento con mayor precisión.

LLANAS RECOMENDADAS

Piezas hasta 20 x 20 cm	Piezas hasta 33 x 33 cm	Piezas hasta 50 x 50 cm	Piezas mayores de 50 x 50 cm
6 x 6 x 6 mm	6 x 9 x 6 mm	12 x 12 x 12 mm	9 x 15 x 18 mm

Nota: En piezas con al menos un lado que mida 40 cm o más, se debe aplicar adicionalmente adhesivo al reverso de la pieza de manera uniforme. Entre mayor sea el formato de la pieza, la llana dentada debe ser de una medida de dientes más grande.

Sustratos
<ul style="list-style-type: none"> Repello cemento-arena Concreto (28 días de curado) Panel de yeso (sellado con Látex 620) Panel de cemento Piso previamente instalado (solo interiores)

Revestimientos
<ul style="list-style-type: none"> Porcelánico Cerámico Cantera Mármol o granito

SUPERFICIES ACEPTABLES

Bien preparados, los sustratos aceptables son:

- Cama seca de cemento - arena en pisos; aplanados o repellos de cemento - arena en muros, concreto colado (curado 28 días); block de concreto, barro-block, piso cerámico (en interior), terrazos de cemento, panel de yeso regular y resistente a humedad (solo en interiores), y paneles de cemento en interiores.
- Membranas acústicas, impermeables y anti-grietas que cumplan con las normas ANSI A118.10 y/o A118.12.

PREPARACIÓN DE LA SUPERFICIE

- Toda superficie debe estar limpia, seca, nivelada y plana, no se debe usar el adhesivo para nivelar. El sustrato debe ser estable y sólido, libre de contaminantes como polvo, aceites, grasas, pinturas, ceras, selladores, desmoldantes, membranas de curado, o cualquier otra sustancia que pueda interferir con la adherencia. El no retirar estos contaminantes de la superficie anula la garantía del producto.
- La temperatura ambiente y de la superficie deberán estar entre los 8°C y los 34°C durante la instalación y las 24 horas siguientes, de lo contrario, se deberá acondicionar el área de trabajo para no afectar el desempeño del producto.

JUNTAS DE EXPANSIÓN

Las juntas de expansión, de control, de construcción, etc., no deberán de taparse con el mortero adhesivo ni con el recubrimiento. Es obligatorio dejar una junta perimetral de 6mm de ancho como mínimo, entre el piso que se está colocando y los muros o cualquier elemento vertical, o donde se encuentre un material diferente como madera, metal o plástico. El tratamiento de dichas juntas deberá estar especificado por el responsable del proyecto constructivo. Revisar en el cuaderno de TCNA el apartado JE-171 para más detalles sobre juntas en instalación de recubrimientos cerámicos.

PROCEDIMIENTO DE INSTALACIÓN



Agregue en una cubeta 5 L de agua limpia.



Agregue el contenido del saco poco a poco hasta que el polvo se integre con el agua, mientras mezcla hasta obtener una pasta suave y sin grumos.



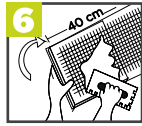
Deje reposar la mezcla 10 minutos, esto activará los componentes adhesivos de la mezcla.



Con el lado liso de una llana metálica, aplique una capa delgada de adhesivo sobre la superficie haciendo presión.



Aplique más material y "peine" con la llana dentada dejando rayas uniformes en un solo sentido. Aplique lo que pueda cubrir con piezas antes del secado superficial del adhesivo.



Si la pieza es mayor a 40 cm en alguno de sus lados, aplique también adhesivo en la parte posterior.



Coloque las piezas en su lugar, presione y mueva cada una en vaivén, en sentido perpendicular a las rayas aplastándolas y dejando la boquilla recomendada.



Golpee ligeramente las piezas con un mango de madera o mazo de goma para ajustar cada una en su lugar, hasta hundir una cuarta parte de la pieza en el adhesivo.



Retire el adhesivo fresco de entre las piezas. Solo se necesita agua para remover el producto antes de que se seque. Para remover residuos de producto seco, use el Limpiador de pisos y boquillas Cemix.

***Al instalar porcelanatos y piezas de gran formato, o siempre que instale en charolas de baño, en exteriores, para tráficos intensos, piso sobre piso, y en instalaciones que estarán en contacto con agua, debe aplicarse adicionalmente mortero adhesivo fresco al reverso de cada pieza de manera uniforme, para lograr un contacto mínimo de 95% bien distribuido y con soporte completo en esquinas y orillas de cada pieza.**

PISO SOBRE PISO

- En trabajos de piso sobre piso, debe realizarse una limpieza a fondo y la eliminación de cualquier material o residuo de la superficie que interfiera con la adherencia de **PSP PORCELANICO**.
- Las superficies de piso cerámico o de concreto alisado con llana metálica, deben limpiarse con productos especializados o con medios mecánicos abrasivos para asegurar la eliminación de contaminantes y en cualquier caso, lograr un grado de aspereza uniforme para mejor anclaje. Retirar al 100% el polvo o residuos resultantes de la limpieza antes de instalar el piso nuevo.
- El espesor del mortero adhesivo debe quedar a 7mm máximo después de asentadas las piezas, y se deben colocar las piezas dejando boquillas o juntas mínimo de 5mm de ancho, o de 3mm si son rectificadas, además de la junta perimetral. Esperar 48 horas antes de aplicar **BoquilleX**.

LIMITACIONES

- No usar PSP PORCELANICO para instalar mármoles inestables o sensibles a la humedad, ni sus aglomerados. Para estos casos use adhesivo EPOXYPLUS TS de **TEXRITE**.
- No usar PSP PORCELANICO sobre paneles de aglomerados de madera, ni en superficies de yeso, metales, plásticos, ni sobre cualquier material que sea inestable o demasiado flexible.
- El contacto prolongado con agua no afecta al PSP PORCELANICO, pero este no forma una barrera impermeable.

REQUERIMIENTOS ADICIONALES

- En todo tipo de climas, mantener los recubrimientos a instalar almacenados a la sombra en áreas techadas y secas, desde un día antes hasta el momento de su colocación. **Siempre coloque las piezas secas.** Las superficies donde esté dando el sol directo, o que estén más calientes que las piezas, enfrielas con agua limpia sin saturarlas y, de ser posible, poner sombra o trabajar cuando no les dé el sol directo.
- No instalar en exteriores descubiertos si se espera lluvia en las 24 horas siguientes, o temperaturas de congelamiento dentro de las 48 horas posteriores a la instalación en cualquier área.
- **Esperar mínimo 72 horas antes de limpiar el área terminada con detergentes o de manera intensiva.**

SEGURIDAD

No inhale el polvo. Puede causar daño en ojos, piel y pulmones. Se recomienda usar una mascarilla antipolvo apropiada, guantes y lentes de seguridad. Este material es alcalino al mezclarse con agua, evite el contacto con los ojos y la piel. El material húmedo se adhiere a la piel y ojos si llega a secarse. Si llegara a tener contacto con los ojos y/o la piel, enjuague abundantemente con agua. En caso de ingestión, beba de 1 a 2 vasos de agua para diluir. No induzca al vomito. Consulte a un médico de inmediato.

DATOS TÉCNICOS

Características físicas	Descripción
Apariencia del producto	Polvo fino-granulado blanco
Proporción de agua para la mezcla	5 litros en 20 kg.
Peso volumetrico (mezclado)	1,590 kg/mt³
Tiempo útil de la mezcla	2 horas remezclando cada 10 minutos sin agregar más agua
Tiempo para abrir a tránsito	Ligero a 24 hrs - Pesado 72 hrs
Vida en anaquel	12 meses almacenado en lugar seco y en empaque original
Rango de espesores	3 mm - 12 mm

Prueba	Resultados	NORMAS
Fraguado Final Tiempo Abierto a 21°-25°C	14 horas 60 min	> 9 < 15 horas > 50 min
RESISTENCIA AL CORTE A 28 DÍAS		
Azulejos	≥ 29 Kg./cm²	> 20,9 Kg./cm²
Porcelanato	≥ 23 Kg./cm²	> 14 Kg./cm²
RESISTENCIA A 28 DÍAS		
Compresión	≥ 120 Kg./cm²	≥ 90 Kg./cm²
Tensión	≥ 9 Kg./cm²	≥ 8 Kg./cm²

GARANTÍA

Todos los productos Cemix se inspeccionan y prueban antes de ser embarcados. El proceso para hacer cualquier reclamación por material defectuoso y obtener una reposición del material en cuestión se describe a continuación:

1. Contar con ticket, factura o comprobante de compra del producto.
2. Exponer su reclamación a nuestros teléfonos: 82 88 67 27 en Monterrey y sin costo del interior de la República al 01 800 8383 00 o vía correo electrónico a infocemix@cemix.com.
3. Un representante autorizado del fabricante contactará al cliente y verificará el comprobante de compra y el producto, así como su instalación (Cemix no se hará responsable por daños o gastos que surjan de la instalación, uso o reventa de ese material).
4. Si a juicio del representante el defecto es imputable a la fábrica, la responsabilidad del fabricante se limitará a reponer el material en cuestión y el cliente debe esperar sus instrucciones de embarque y autorización para efectuar la devolución. El material se repondrá directamente en fábrica en un lapso no mayor a 30 días después del fallo del representante.

SISTEMA DE GARANTÍA CEMIX

En CEMIX garantizamos que nuestros productos (adhesivos, boquillas y membranas) son compatibles como materiales para instalación de losetas cerámicas, y loseta porcelánica de cualquiera de las marcas de revestimientos o pisos que se comercializan en el país.

La garantía **TOTAL DE POR VIDA** garantiza la instalación para toda la vida cuando se instala el sistema completo de: *TEXRITE Hydrorite.*

CEMIX AMU - PSP Porcelánico o Porcelánico Gris.

TEXRITE Epoxyplus.

DESCARGO DE RESPONSABILIDAD

Las recomendaciones, sugerencias, declaraciones y datos técnicos contenidos en esta ficha técnica se basan en nuestros mejores conocimientos y la información disponible a nuestro alcance. Se entregan para propósitos informativos solamente sin ninguna responsabilidad por su uso. Sin embargo, como el manejo y el uso posterior a la entrega al cliente no está bajo nuestro control, no garantizamos el resultado a obtener. Solo serán vinculantes para el fabricante o vendedor, los documentos por escrito firmados por un representante oficial del fabricante. Para más información acerca de garantías entrar a: www.cemix.com

Para más información de nuestras soluciones:

Llame sin costo al
01 800 83 83 000

cemix.com
   /cemixoficial





ADHESIVO ESTÁNDAR PARA RECUBRIMIENTO CERÁMICO



Código:
30146

Presentación:
20 kg

Color:
Blanco

Adhesivo en polvo base cemento Portland blanco reforzado para instalar pisos y azulejos cerámicos o recubrimientos pétreos de alta, media y baja absorción de humedad.

USOS RECOMENDADOS

- Para pegar revestimientos de alta, media, y baja absorción de agua como loseta de cerámica, mármol, fachaletas, o loseta de barro.
- Uso interior y/o exterior en pisos y muros, en áreas residenciales y comerciales con todo tipo de tráfico.
- Para pisos nuevos en áreas comerciales de tránsito peatonal intenso.

VENTAJAS

- Contiene aditivos químicos especiales para facilitar la instalación de loseta cerámica bien alineada en muros, y bien nivelada en pisos.
- Consistencia cremosa de fácil aplicación.
- Tiene un tiempo abierto extendido para asegurar la adecuada transferencia de adhesivo fresco hacia el recubrimiento logrando un mejor desempeño.

Sustratos

- Empastes de cemento-arena
- Concreto colado (curado 28 días)
- Block de concreto o de barro
- Terrazos de cemento
- Panel de yeso (Sellado con Látex 620)
- Panel de cemento (interiores)

Revestimientos

- Loseta cerámica
- Mármol
- Piedra natural
- Loseta de barro
- Fachaletas

SUPERFICIES ACEPTABLES

Cuando están bien preparados, los sustratos aceptables son:

- Cama seca de cemento - arena en pisos; aplanados o repellos de cemento - arena en muros, concreto colado (curado 28 días); block de concreto, barro-block, terrazos de cemento, panel de yeso regular y resistente a humedad (solo en interiores), y paneles de cemento en interiores.

NORMAS Y LEED

Producto	NMX	ANSI	ISO13007
Blanco Cerámico	"B"	118.1	CITE

- Cumple y excede los requerimientos de las normas ANSI A118.1 y NMX C-420 tipo "B", mezclado con agua.
- Este producto contribuye al cumplimiento de los siguientes créditos de la certificación LEED v2009
 - *IEQc4.1 Low Emitting** - adhesivos y selladores ya que contiene cero VOC's
 - *MRc5** - Materiales regionales ya que el 80% de la materia prima es extraída, procesada y fabricada regionalmente.



RENDIMIENTOS

Espesor en mm	5	7	9
Rendimiento m2 /20 kg	3	2	1.6

Nota: Estos rendimientos pueden variar dependiendo las condiciones de la superficie, las herramientas utilizadas, y los métodos de trabajo empleados. El espesor del adhesivo es después de compactado con la pieza colocada, y suponiendo espesor uniforme. Se recomienda hacer una prueba de campo para determinar el rendimiento con mayor precisión.

LLANAS RECOMENDADAS

Piezas hasta
20 x 20 cm



6 x 6 x 6 mm

Piezas hasta
33 x 33 cm



6 x 9 x 6 mm

Piezas hasta
50 x 50 cm



12 x 12 x 12 mm

Piezas mayores
de 50 x 50 cm



9 x 15 x 18 mm

Nota: En piezas con al menos un lado que mida 40 cm o más, se debe aplicar adicionalmente adhesivo al reverso de la pieza de manera uniforme. Entre mayor sea el formato de la pieza, la llana dentada debe ser de una medida de dientes más grande.

PREPARACIÓN DE LA SUPERFICIE

- Toda superficie debe estar limpia, seca, nivelada y plana, no se debe usar el adhesivo para nivelar. El sustrato debe ser estable y sólido, libre de contaminantes como polvo, aceites, grasas, pinturas, ceras, selladores, desmoldantes, membranas de curado, o cualquier otra sustancia que pueda interferir con la adherencia. El no retirar estos contaminantes de la superficie anula la garantía del producto.
- La temperatura ambiente y de la superficie deberán estar entre los 8°C y los 34°C durante la instalación y las 24 horas siguientes, de lo contrario, se deberá acondicionar el área de trabajo para no afectar el desempeño del producto.

JUNTAS DE EXPANSIÓN

- Las juntas de expansión, de control, de construcción, etc., no deberán de taparse con el mortero adhesivo ni con el recubrimiento. Es obligatorio dejar una junta perimetral de 6mm de ancho como mínimo, entre el piso que se está colocando y los muros o cualquier elemento vertical, o donde se encuentre un material diferente como madera, metal o plástico. El tratamiento de dichas juntas deberá estar especificado por el responsable del proyecto constructivo. Revisar en el cuaderno de TCNA el apartado JE-171 para más detalles sobre juntas en instalación de recubrimientos cerámicos.

PROCEDIMIENTO DE INSTALACIÓN



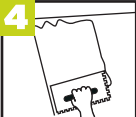
Agregue en una cubeta 5 litros de agua limpia.



Agregue gradualmente el bulto (20 kg) de CEMIX BLANCO CERÁMICO, mientras mezcla hasta obtener una pasta suave y sin grumos.



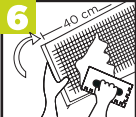
Deje reposar la mezcla 10 minutos, esto activará los componentes adhesivos de la mezcla.



Con el lado liso de una llana metálica, aplique una capa delgada de adhesivo sobre la superficie haciendo presión.



Aplique más material y “peine” con la llana dentada dejando rayas uniformes en un solo sentido. Aplique lo que pueda cubrir con piezas antes del secado superficial del adhesivo.



Si la pieza es mayor a 40 cm en alguno de sus lados, aplique también adhesivo en la parte posterior.



Coloque las piezas en su lugar, presione y mueva cada una en vaivén, en sentido perpendicular a las rayas aplastándolas y dejando la boquilla recomendada.



Golpee ligeramente las piezas con un mango de madera o mazo de goma para ajustar cada una en su lugar, hasta hundir una cuarta parte de la pieza en el adhesivo.



Retire el adhesivo fresco de entre las piezas. Solo se necesita agua para remover el producto antes de que se seque. Para remover residuos de producto seco, use el Limpiador de pisos y boquillas Cemix.

**Al instalar piezas de gran formato, o siempre que instale en charolas de baño, en exteriores, para tráficos intensos y en instalaciones que tendrán contacto con agua, debe aplicarse adicionalmente mortero adhesivo fresco al reverso de cada pieza de manera uniforme, para lograr un contacto mínimo de 95% bien distribuido y con soporte completo en esquinas y orillas de cada pieza.*

LIMITACIONES

- No usar CEMIX BLANCO CERÁMICO para instalar mármoles inestables o sensibles a la humedad, ni sus aglomerados. Para estos casos use adhesivo EPOXYPLUS TS de TEXRITE.
- No usar CEMIX BLANCO CERÁMICO sobre paneles de aglomerados de madera, ni en superficies de yeso, metales, plásticos, ni sobre cualquier material que sea inestable o demasiado flexible.
- El contacto prolongado con agua no afecta al CEMIX BLANCO CERÁMICO, pero este no forma una barrera impermeable.

REQUERIMIENTOS ADICIONALES

- En todo tipo de climas, mantener los recubrimientos a instalar almacenados a la sombra en áreas techadas y secas, desde un día antes hasta el momento de su colocación. Siempre coloque las piezas secas.
- Las superficies donde esté dando el sol directo, o que estén más calientes que las piezas, enfríelas con agua limpia sin saturarlas y, de ser posible, poner sombra o trabajar cuando no les dé el sol directo.
- No instalar en exteriores descubiertos si se espera lluvia en las 24 horas siguientes, o temperaturas de congelamiento dentro de las 48 horas posteriores a la instalación en cualquier área.
- Esperar mínimo 72 horas antes de limpiar el área terminada con detergentes o de manera intensiva.

SEGURIDAD

No inhale el polvo. Puede causar daño en ojos, piel y pulmones. Se recomienda usar una mascarilla antipolvo apropiada, guantes y lentes de seguridad. Este material es alcalino al mezclarse con agua, evite el contacto con los ojos y la piel. El material húmedo se adhiere a la piel y ojos si llega a secarse. Si llegara a tener contacto con los ojos y/o la piel, enjuague abundantemente con agua. En caso de ingestión, beba de 1 a 2 vasos de agua para diluir. No induzca al vomito. Consulte a un médico de inmediato.

DATOS TÉCNICOS

Características físicas	Descripción
Apariencia del producto	Polvo fino-granulado blanco
Proporción de agua para la mezcla	5 litros en 20 kg.
Peso volumétrico (mezclado)	1,568 kg/m³
Tiempo útil de la mezcla	3 horas remezclando cada 10 minutos sin agregar más agua
Tiempo para abrir en tránsito	Ligero 24 hrs - Pesado 72 hrs
Vida en anaquel	12 meses almacenado en lugar seco y en empaque original
Rango de espesores	4 mm - 9 mm

Prueba	Resultados	NORMAS
Fraguado Final Tiempo Abierto a 21°-25°C	14 horas 60 min	> 9 < 15 horas > 50 min
RESISTENCIA AL CORTE EN AZULEJOS		
A 7 días	≥ 17 Kg./cm ²	> 14 Kg./cm ²
A 28 días	≥ 21 Kg./cm ²	> 17.4 Kg./cm ²
RESISTENCIA A 28 DÍAS		
Compresión	≥ 95 Kg./cm ²	≥ 90 Kg./cm ²
Tensión	≥ 6 Kg./cm ²	≥ 5 Kg./cm ²

ANSI A118.1

NMX
C-420 B

GARANTÍA

Todos los productos Cemix se inspeccionan y prueban antes de ser embarcados. El proceso para hacer cualquier reclamación por material defectuoso y obtener una reposición del material en cuestión se describe a continuación:

1. Contar con ticket, factura o comprobante de compra del producto.
2. Exponer su reclamación a nuestros teléfonos: 82 88 67 27 en Monterrey y sin costo del interior de la República al 01 800 8383 00 o vía correo electrónico a infocemix@cemix.com.
3. Un representante autorizado del fabricante contactará al cliente y verificará el comprobante de compra y el producto, así como su instalación (Cemix no se hará responsable por daños o gastos que surjan de la instalación, uso o reventa de ese material).
4. Si a juicio del representante el defecto es imputable a la fábrica, la responsabilidad del fabricante se limitará a reponer el material en cuestión y el cliente debe esperar sus instrucciones de embarque y autorización para efectuar la devolución. El material se repondrá directamente en fábrica en un lapso no mayor a 30 días después del fallo del representante.

SISTEMA DE GARANTÍA CEMIX

En CEMIX garantizamos que nuestros productos (adhesivos, boquillas y membranas) son compatibles como materiales para instalación de losetas cerámicas, y loseta porcelánica de cualquiera de las marcas de revestimientos o pisos que se comercializan en el país.

DESCARGO DE RESPONSABILIDAD

Las recomendaciones, sugerencias, declaraciones y datos técnicos contenidos en esta ficha técnica se basan en nuestros mejores conocimientos y la información disponible a nuestro alcance. Se entregan para propósitos informativos solamente sin ninguna responsabilidad por su uso. Sin embargo, como el manejo y el uso posterior a la entrega al cliente no está bajo nuestro control, no garantizamos el resultado a obtener. Solo serán vinculantes para el fabricante o vendedor, los documentos por escrito firmados por un representante oficial del fabricante. Para más información acerca de garantías entrar a www.cemix.com

Para más información de nuestras soluciones:

Llame sin costo al
01 800 83 83 000

cemix.com
f y o /cemixoficial





ADHESIVO ESTÁNDAR PARA RECUBRIMIENTO CERÁMICO



Código:	Presentación:	Color:
30156	20 kg	Blanco
30157	20 kg	Gris

Adhesivo en polvo base cemento Portland blanco ideal para instalar pisos y azulejos cerámicos o recubrimientos pétreos de alta y media absorción de humedad.

USOS RECOMENDADOS

- Para pegar revestimientos de alta y media absorción de agua como loseta de cerámica, mármol, fachaletas, y loseta de barro.
- Uso interior y/o exterior en pisos y muros, en áreas residenciales y comerciales con todo tipo de tráfico.
- Para pisos nuevos en áreas comerciales de tránsito peatonal ligero-mediano.

VENTAJAS

- Contiene aditivos químicos especiales para facilitar la instalación de loseta cerámica en pisos y muros.
- Consistencia cremosa de fácil aplicación.
- Ideal para proyectos de viviendas nuevas individuales o en serie.

Sustratos

- Empaste de cemento-arena
- Concreto curado a 28 días
- Block de concreto
- Barro-block

Revestimientos

- Loseta cerámica
- Mármol
- Fachaletas
- Loseta de barro

SUPERFICIES ACEPTABLES

Cuando están bien preparados, los sustratos aceptables son:

- Cama seca de cemento - arena en pisos; aplanados o repellos de cemento - arena en muros, concreto colado (curado 28 días); block de concreto, barro-block.

NORMAS Y LEED

Producto	NMX	ANSI
Pegamix Constructor	"A"	118.1

- Cumple y excede los requerimientos de las normas ANSI A118.1 y NMX C-420 tipo "A", mezclado con agua.
- Este producto contribuye al cumplimiento de los siguientes créditos del sistema de certificación LEED v2009.

***IEQc4.1 Low Emitting** - adhesivos y selladores ya que contiene cero VOC's.

***MRc5** - Materiales regionales ya que el 80% de la materia prima es extraída, procesada y fabricada regionalmente.



RENDIMIENTOS

Espesor en mm	5	7	9
Rendimiento m ² /20 kg	2.7	2.0	1.6

Nota: Estos rendimientos pueden variar dependiendo las condiciones de la superficie, las herramientas utilizadas, y los métodos de trabajo empleados. El espesor del adhesivo es después de compactado con la pieza colocada, y suponiendo espesor uniforme. Se recomienda hacer una prueba de campo para determinar el rendimiento con mayor precisión.

LLANAS RECOMENDADAS

Piezas hasta
20 x 20 cm



6 x 6 x 6 mm

Piezas hasta
33 x 33 cm



6 x 9 x 6 mm

Piezas hasta
50 x 50 cm



12 x 12 x 12 mm

Nota: En piezas con al menos un lado que mida 40 cm o más, se debe aplicar adicionalmente adhesivo al reverso de la pieza de manera uniforme. Entre mayor sea el formato de la pieza, la llana dentada debe ser de una medida de dientes más grande.

PREPARACIÓN DE LA SUPERFICIE

- Toda superficie debe estar limpia, seca, nivelada y plana, no se debe usar el adhesivo para nivelar. El sustrato debe ser estable y sólido, libre de contaminantes como polvo, aceites, grasas, pinturas, ceras, selladores, desmoldantes, membranas de curado, o cualquier otra sustancia que pueda interferir con la adherencia. El no retirar estos contaminantes de la superficie anula la garantía del producto.
- La temperatura ambiente y de la superficie deberán estar entre los 6°C y los 34°C durante la instalación y las 24 horas siguientes, de lo contrario, se deberá acondicionar el área de trabajo para no afectar el desempeño del producto.

JUNTAS DE EXPANSIÓN

- Las juntas de expansión, de control, de construcción, etc., no deberán de taparse con el mortero adhesivo ni con el recubrimiento. Es obligatorio dejar una junta perimetral de 6mm de ancho como mínimo, entre el piso que se está colocando y los muros o cualquier elemento vertical, o donde se encuentre un material diferente como madera, metal o plástico. El tratamiento de dichas juntas deberá estar especificado por el responsable del proyecto constructivo. Revisar en el cuaderno de TCNA el apartado JE-171 para más detalles sobre juntas en instalación de recubrimientos cerámicos.

PROCEDIMIENTO DE INSTALACIÓN



Agregue en una cubeta 4.8 L de agua limpia.



Agregue el contenido (20 kg) de CEMIX Pegamix Constructor poco a poco hasta que el polvo se integre con el agua, mientras mezcla hasta obtener una pasta suave y sin grumos.



Deje reposar la mezcla 10 minutos, esto activará los componentes adhesivos de la mezcla.



Con el lado liso de una llana metálica, aplique una capa delgada de adhesivo sobre la superficie haciendo presión.



Aplique más material y “peine” con la llanta dentada dejando rayas uniformes en un solo sentido. Aplique lo que pueda cubrir con piezas antes del secado superficial del adhesivo.



Si la pieza es mayor a 40 cm en alguno de sus lados, aplique también adhesivo en la parte posterior.



Coloque las piezas en su lugar, presione y mueva cada una en vaivén, en sentido perpendicular a las rayas aplastándolas y dejando la boquilla recomendada.



Golpee ligeramente las piezas con un mango de madera o mazo de goma para ajustar cada una en su lugar, hasta hundir una cuarta parte de la pieza en el adhesivo.



Retire el adhesivo fresco de entre las piezas. Solo se necesita agua para remover el producto antes de que se seque. Para remover residuos de producto seco, use el Limpiador de pisos y boquillas Cemix.

**Al instalar piezas de gran formato, o siempre que instale en charolas de baño, en exteriores, para tráfico intensos, y en instalaciones que tendrán contacto con agua, debe aplicarse adicionalmente mortero adhesivo fresco al reverso de cada pieza de manera uniforme, para lograr un contacto mínimo de 95% bien distribuido y con soporte completo en esquinas y orillas de cada pieza.*

LIMITACIONES

- No usar PEGAMIX CONSTRUCTOR para instalar mármoles inestables o sensibles a la humedad, ni sus aglomerados.
- Para estos casos use adhesivo EPOXYPLUS TS de TEXRITE.
- No usar PEGAMIX CONSTRUCTOR sobre paneles de aglomerados de madera, ni en superficies de yeso, metales, plásticos, ni sobre cualquier material que sea inestable o demasiado flexible.
- El contacto prolongado con agua no afecta al PEGAMIX CONSTRUCTOR, pero este no forma una barrera impermeable.

REQUERIMIENTOS PARA CLIMAS EXTREMOS

- En todo tipo de climas, mantener los recubrimientos a instalar almacenados a la sombra en áreas techadas y secas, desde un día antes hasta el momento de su colocación. **Siempre coloque las piezas secas.**
- Las superficies donde esté dando el sol directo, o que estén más calientes que las piezas, enfríelas con agua limpia sin saturarlas y, de ser posible, poner sombra o trabajar cuando no les dé el sol directo.
- No instalar en exteriores descubiertos si se espera lluvia en las 24 horas siguientes, o temperaturas de congelamiento dentro de las 48 horas posteriores a la instalación en cualquier área.
- Esperar mínimo 72 horas antes de limpiar el área terminada con detergentes o de manera intensiva.**

SEGURIDAD

- No inhale el polvo. Puede causar daño en ojos, piel y pulmones. Se recomienda usar una mascarilla antipolvo apropiada, guantes y lentes de seguridad. Este material es alcalino al mezclarse con agua, evite el contacto con los ojos y la piel. El material húmedo se adhiere a la piel y ojos si llega a secarse. Si llegara a tener contacto con los ojos y/o la piel, enjuague abundantemente con agua para diluir. No induzca al vomito. Consulte a un médico de inmediato.

DATOS TÉCNICOS

Características físicas	Descripción
Apariencia del producto	Polvo fino-granulado blanco y gris
Proporción de agua para la mezcla	4.8 litros en 20 kg.
Peso volumétrico (mezclado)	1,720 kg/m ³
Tiempo útil de la mezcla	2 horas remezclando cada 10 minutos sin agregar más agua
Tiempo para abrir a tránsito	Ligero a 24 hrs - Pesado 72 hrs
Vida en anaquel	12 meses almacenado en lugar seco y en empaque original
Rango de espesores	3 mm - 12 mm

Prueba	Resultados	NORMAS
Fraguado Final Tiempo Abierto a 21o-25oC	14 horas > 50 min	> 9 < 15 horas ≥ 50 min
RESISTENCIA AL CORTE A 28 DÍAS		
Azulejos	≥ 15 Kg./cm ²	> 14 Kg./cm ²
Porcelanato	≥ 19 Kg./cm ²	> 17.4 Kg./cm ²
RESISTENCIA AL CORTE A 28 DÍAS		
Compresión	≥ 85 Kg./cm ²	≥ 80 Kg./cm ²
Tensión	≥ 5 Kg./cm ²	≥ 5 Kg./cm ²

ANSI A118.1

NMX
C-420 A

DESCARGO DE RESPONSABILIDAD

Las recomendaciones, sugerencias, declaraciones y datos técnicos contenidos en esta ficha técnica se basan en nuestros mejores conocimientos y la información disponible a nuestro alcance. Se entregan para propósitos informativos solamente sin ninguna responsabilidad por su uso. Sin embargo, como el manejo y el uso posterior a la entrega al cliente no está bajo nuestro control, no garantizamos el resultado a obtener. Solo serán vinculantes para el fabricante o vendedor, los documentos por escrito firmados por un representante oficial del fabricante. Para más información acerca de garantías entrar a: www.cemix.com

GARANTÍA

Todos los productos Cemix se inspeccionan y prueban antes de ser embarcados. El proceso para hacer cualquier reclamación por material defectuoso y obtener una reposición del material en cuestión se describe a continuación:

1. Contar con ticket, factura o comprobante de compra del producto.
2. Exponer su reclamación a nuestros teléfonos: 82 88 67 27 en Monterrey y sin costo del interior de la República al 01 800 8383 00 o vía correo electrónico a infocemix@cemix.com.
3. Un representante autorizado del fabricante contactará al cliente y verificará el comprobante de compra y el producto, así como su instalación (Cemix no se hará responsable por daños o gastos que surjan de la instalación, uso o reventa de ese material).
4. Si a juicio del representante el defecto es imputable a la fábrica, la responsabilidad del fabricante se limitará a reponer el material en cuestión y el cliente debe esperar sus instrucciones de embarque y autorización para efectuar la devolución. El material se repondrá directamente en fábrica en un lapso no mayor a 30 días después del fallo del representante.

SISTEMA DE GARANTÍA CEMIX

En CEMIX garantizamos que nuestros productos (adhesivos, boquillas y membranas) son compatibles como materiales para instalación de losetas cerámicas, y loseta porcelánica de cualquiera de las marcas de revestimientos o pisos que se comercializan en el país.

La garantía **TOTAL DE POR VIDA** garantiza la instalación para toda la vida cuando se instala el sistema completo de:

CEMIX Mortero Seco

CEMIX Hydromix

CEMIX Pegamix Constructor

CEMIX Boquilllex Universal

Para más información de nuestras soluciones:

Llame sin costo al

01 800 83 83 000

cemix.com

[f](https://www.facebook.com/cemixoficial) [y](https://www.youtube.com/cemixoficial) [i](https://www.instagram.com/cemixoficial) /cemixoficial





ADHESIVO PARA INSTALAR CERAMICA DE MEDIA Y ALTA ABSORCIÓN EN PISOS Y MUROS



Código:	Presentación:	Color:
30164	20 kg	Blanco
33913	40 kg	Blanco
30165	20 kg	Gris
32852	40 kg	Gris

Adhesivo en polvo base cemento Portland ideal para instalar pisos y azulejos cerámicos de alta y media absorción de humedad.

USOS RECOMENDADOS

- Para pegar revestimientos de alta y media absorción de agua como loseta de cerámica, fachaletas, y loseta de barro.
- Uso interior y/o exterior en pisos y muros, en áreas residenciales y comerciales.
- Para pisos nuevos en áreas comerciales de tránsito peatonal ligero.

VENTAJAS

- Contiene aditivos químicos especiales para facilitar la instalación de loseta cerámica en pisos y muros
- Consistencia cremosa de fácil aplicación
- Ideal para proyectos de viviendas nuevas individuales o en serie.

Sustratos

- Empastes de cemento-arena
- Block de concreto
- Barro-block

Revestimientos

- Loseta cerámica
- Fachaletas
- Loseta de barro

SUPERFICIES ACEPTABLES

- Cuando están bien preparados, los sustratos aceptables son:
- Cama seca de cemento - arena en pisos; aplanados o repellos de cemento - arena en muros, block de concreto, barro-block.

NORMAS Y LEED

Producto	NMX	ANSI
Pegazulejo gris/blanco	"A"	118.1

- Cumple y excede los requerimientos de las normas ANSI A118.1 y NMX C-420 tipo "A", mezclado con agua.
- Este producto contribuye al cumplimiento de los siguientes créditos de la certificación LEED v2009
 - *IEQc4.1 Low Emitting** - adhesivos y selladores ya que contiene cero VOC's
 - *MRc5** - Materiales regionales ya que el 80% de la materia prima es extraída, procesada y fabricada regionalmente.



RENDIMIENTOS

Espesor en mm	5	7	9
Rendimiento m ² / 20 kg	3.0	1.7	1.3

Nota: Estos rendimientos pueden variar dependiendo las condiciones de la superficie, las herramientas utilizadas, y los métodos de trabajo empleados. El espesor del adhesivo es después de compactado con la pieza colocada, y suponiendo espesor uniforme. Se recomienda hacer una prueba de campo para determinar el rendimiento con mayor precisión.

LLANAS RECOMENDADAS

Piezas hasta
20 x 20 cm



6 x 6 x 6 mm

Piezas hasta
33 x 33 cm



6 x 9 x 6 mm

Piezas hasta
50 x 50 cm



12 x 12 x 12 mm

Nota: En piezas con al menos un lado que mida 40 cm o más, se debe aplicar adicionalmente adhesivo al reverso de la pieza de manera uniforme. Entre mayor sea el formato de la pieza, la llana dentada debe ser de una medida de dientes más grande.

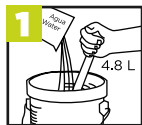
PREPARACIÓN DE LA SUPERFICIE

- Toda superficie debe estar limpia, seca, nivelada y plana, no se debe usar el adhesivo para nivelar. El sustrato debe ser estable y sólido, libre de contaminantes como polvo, aceites, grasas, pinturas, ceras, selladores, desmoldantes, membranas de curado, o cualquier otra sustancia que pueda interferir con la adherencia. El no retirar estos contaminantes de la superficie anula la garantía del producto.
- La temperatura ambiente y de la superficie deberán estar entre los 6°C y los 34°C durante la instalación y las 24 horas siguientes, de lo contrario, se deberá acondicionar el área de trabajo para no afectar el desempeño del producto.

JUNTAS DE EXPANSIÓN

Las juntas de expansión, de control, de construcción, etc., no deberán de taparse con el mortero adhesivo ni con el recubrimiento. Es obligatorio dejar una junta perimetral de 6mm de ancho como mínimo, entre el piso que se está colocando y los muros o cualquier elemento vertical, o donde se encuentre un material diferente como madera, metal o plástico. El tratamiento de dichas juntas deberá estar especificado por el responsable del proyecto constructivo. Revisar en el cuaderno de TCNA el apartado JE-171 para más detalles sobre juntas en instalación de recubrimientos cerámicos.

PROCEDIMIENTO DE INSTALACIÓN



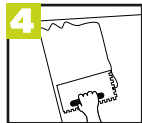
Agregue en una cubeta 4.8 L de agua limpia.



Agregue el contenido del saco poco a poco hasta que el polvo se integre con el agua, mientras mezcla hasta obtener una pasta suave y sin grumos.



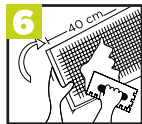
Deje reposar la mezcla 10 minutos, esto activará los componentes adhesivos de la mezcla.



Con el lado liso de una llana metálica, aplique una capa delgada de adhesivo sobre la superficie haciendo presión.



Aplique más material y "peine" con la llana dentada dejando rayas uniformes en un solo sentido. Aplique lo que pueda cubrir con piezas antes del secado superficial del adhesivo.



Si la pieza es mayor a 40 cm en alguno de sus lados, aplique también adhesivo en la parte posterior.



Coloque las piezas en su lugar, presione y mueva cada una en vaivén, en sentido perpendicular a las rayas aplastándolas y dejando la boquilla recomendada.



Golpee ligeramente las piezas con un mango de madera o mazo de goma para ajustar cada una en su lugar, hasta hundir una cuarta parte de la pieza en el adhesivo.



Retire el adhesivo fresco de entre las piezas. Solo se necesita agua para remover el producto antes de que se seque. Para remover residuos de producto seco, use el Limpiador de pisos y boquillas Cemix.

**Siempre que instale en charolas de baño, en exteriores, para tráfico intensos y en instalaciones que tendrán contacto permanente con agua, debe aplicarse adicionalmente mortero adhesivo fresco al reverso de cada pieza de manera uniforme, para lograr un contacto mínimo de 95% bien distribuido y con soporte completo en esquinas y orillas de cada pieza.*

LIMITACIONES

- No usar PEGAZULEJO BLANCO-GRIS para instalar mármoles inestables o sensibles a la humedad, ni sus aglomerados. Para estos casos use adhesivo EPOXYPLUS TS de TEXRITE.
- No usar PEGAZULEJO BLANCO-GRIS sobre paneles de aglomerados de madera, ni en superficies de yeso, metales, plásticos, ni sobre cualquier material que sea inestable o demasiado flexible.
- El contacto prolongado con agua no afecta al PEGAZULEJO BLANCO-GRIS, pero este no forma una barrera impermeable.

REQUERIMIENTOS ADICIONALES

- En todo tipo de climas, mantener los recubrimientos a instalar almacenados a la sombra en áreas techadas y secas, desde un día antes hasta el momento de su colocación. Siempre coloque las piezas secas.
- Las superficies donde esté dando el sol directo, o que estén más calientes que las piezas, enfríelas con agua limpia sin saturarlas y, de ser posible, poner sombra o trabajar cuando no les dé el sol directo.
- No instalar en exteriores descubiertos si se espera lluvia en las 24 horas siguientes, o temperaturas de congelamiento dentro de las 48 horas posteriores a la instalación en cualquier área.
- Esperar mínimo 72 horas antes de limpiar el área terminada con detergentes o de manera intensiva.

SEGURIDAD

No inhale el polvo. Puede causar daño en ojos, piel y pulmones. Se recomienda usar una mascarilla antipolvo apropiada, guantes y lentes de seguridad. Este material es alcalino al mezclarse con agua, evite el contacto con los ojos y la piel. El material húmedo se adhiere a la piel y ojos si llega a secarse. Si llegara a tener contacto con los ojos y/o la piel, enjuague abundantemente con agua. En caso de ingestión, beba de 1 a 2 vasos de agua para diluir. No induzca al vomito. Consulte a un médico de inmediato.

DATOS TÉCNICOS

Características físicas	Descripción
Apariencia del producto	Polvo fino-granulado blanco o gris
Proporción de agua para la mezcla	4.8 litros en 20 kg.
Peso volumetrico (mezclado)	1,690 kg/mt3
Tiempo útil de la mezcla	2 horas remezclando cada 10 minutos sin agregar más agua
Tiempo para abrir a tránsito	Ligero a 24 hrs - Pesado 72 hrs
Vida en anaquel	12 meses almacenado en lugar seco y en empaque original
Rango de espesores	4 mm - 9 mm

Prueba	Resultados	NORMAS
Fraguado Final	14 horas	> 9 < 15 horas
Tiempo Abierto a 21°-25°C	50 min	≥ 50 min
RESISTENCIA AL CORTE EN AZULEJOS		ANSI A118.1
A 7 días	≥ 14 Kg./cm²	> 14 Kg./cm²
A 4 semanas	≥ 18 Kg./cm²	> 17.4 Kg./cm²
RESISTENCIA A 28 DÍAS		NMX C-420 A
Compresión	> 80 Kg./cm²	≥ 80 Kg./cm²
Tensión	> 5 Kg./cm²	≥ 5 Kg./cm²

GARANTÍA

Todos los productos Cemix se inspeccionan y prueban antes de ser embarcados. El proceso para hacer cualquier reclamación por material defectuoso y obtener una reposición del material en cuestión se describe a continuación:

1. Contar con ticket, factura o comprobante de compra del producto.
2. Exponer su reclamación a nuestros teléfonos: 82 88 67 27 en Monterrey y sin costo del interior de la República al 01 800 8383 00 o vía correo electrónico a infocemix@cemix.com.
3. Un representante autorizado del fabricante contactará al cliente y verificará el comprobante de compra y el producto, así como su instalación (Cemix no se hará responsable por daños o gastos que surjan de la instalación, uso o reventa de ese material).
4. Si a juicio del representante el defecto es imputable a la fábrica, la responsabilidad del fabricante se limitará a reponer el material en cuestión y el cliente debe esperar sus instrucciones de embarque y autorización para efectuar la devolución. El material se repondrá directamente en fábrica en un lapso no mayor a 30 días después del fallo del representante.

DESCARGO DE RESPONSABILIDAD

Las recomendaciones, sugerencias, declaraciones y datos técnicos contenidos en esta ficha técnica se basan en nuestros mejores conocimientos y la información disponible a nuestro alcance. Se entregan para propósitos informativos solamente sin ninguna responsabilidad por su uso. Sin embargo, como el manejo y el uso posterior a la entrega al cliente no está bajo nuestro control, no garantizamos el resultado a obtener. Solo serán vinculantes para el fabricante o vendedor, los documentos por escrito firmados por un representante oficial del fabricante. Para más información acerca de garantías entrar a: www.cemix.com

Para más información de nuestras soluciones:

Llame sin costo al **01 800 83 83 000** cemix.com
   [/cemixoficial](https://www.facebook.com/cemixoficial)





BOQUILLEX PLUS

Dele vida y color a sus instalaciones



Emboquillador base cemento portland, arena sílica y pigmentos especiales modificado con resinas en polvo, aditivos químicos y sellador integrado para rellenar juntas mayores de 3mm y hasta 15mm.

Presentación: Saco de 10 Kg. 18 colores

Beneficios

- Contiene sellador integrado para mayor resistencia a manchas.
- Repelente a la humedad.
- Por su formulación no se agrieta, es más flexible y durable expuesta al tráfico intenso.
- Colores más durables e intensos 100% lavable y de fácil mantenimiento.
- Cumple los requerimientos de norma ANSI A118.6

Usos Recomendados

- Para emboquillar recubrimientos como mármol, granito, piedra natural, losetas de cerámica, porcelanato, loseta de vidrio, cantera, pizarra en juntas mayores a 3 mm. y menores a 16 mm.
- Para usos interior y/o exterior.

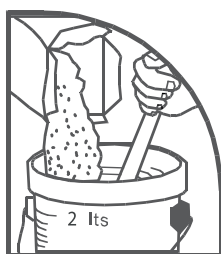
Preparación de la Superficie

Asegúrese que la instalación de piso o azulejo este solida, firme y con al menos 24 horas de haberse colocado con su respectivo cemento- adhesivo, a menos que se indique un tiempo diferente en las instrucciones de dicho producto. Limpie las juntas antes de emboquillarse, usando escoba o cepillo limpio, retirando el exceso de adhesivo seco y el polvo. La temperatura ambiente y de la superficie debe estar entre los 10°C y los 32°C durante la instalación.

Aplicación

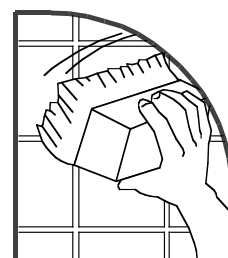
- 1** En 2 litros de agua limpia, agregue gradualmente el contenido de un bulto

(10 kg) de Cemix Boquillex Plus mientras mezcla hasta obtener una pasta suave y sin grumos. Deje reposar la mezcla 5 minutos y esta lista para empezar.

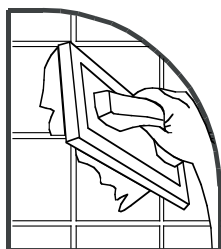


- 2** Limpie las juntas a rellenar usando una escoba o cepillo, retirando excesos de adhesivo seco y polvo.

Humedezca con agua limpia la junta y la superficie usando una esponja o trapeador limpio sin dejar charcos.

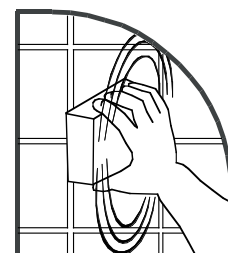


- 3** Forcé el material al interior de la junta usando llana de esponja dura, inclinada a 45° de la superficie, moviendo el material en diagonal a las juntas, con una presión constante, dejando la menor cantidad posible de material en la superficie.



- 4** Después de 10 o 15 minutos inicie la limpieza final con esponja ligeramente húmeda limpiando la super

ficie y dejando nivelada la boquilla con la orilla de la loseta. Espere otros 20 minutos y frote la superficie con trapo seco y limpio para quitar residuos de enjuague.



Recomendaciones

- No haga la mezcla con más agua de la recomendada, para evitar cambios de color y baja resistencia del producto.
- En temporadas de calor, hacer el trabajo de emboquillado en las horas más frescas del día, y en exteriores procurar darle sombra al área.
- Curar con agua la instalación, cuando en el área de trabajo este la temperatura ambiente a 32°C o más, iniciando 6 horas después de terminar, o al día siguiente por la mañana, ya sea en interior o exterior.
- Puede abrir las áreas al tráfico peatonal ligero o residencial después de 24 horas; peatonal intenso tipo comercial a las 48 horas; tráfico de vehículos después de 72 horas. Si requiere reducir los tiempos, consulte a un representante para mayor información.
- No se recomienda usar ácido muriático para limpieza de las boquillas.
- Si se quiere aumentar la adherencia, la resistencia e impermeabilidad del Cemix Boquillex Plus, puede mezclarse con aditivo Cemix Látex 620, remplazando el 50% del agua de la mezcla.

Rendimiento Aproximados m² x kg



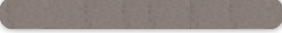
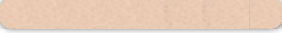
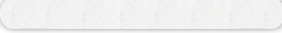


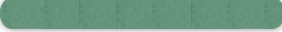
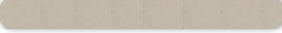


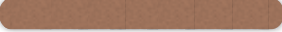

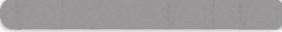



MEDIDA DE PISO	ANCHO DE JUNTA		
	3mm	6mm	9mm
10 x 20 x 0.9 cm	1.24	0.64	0.44
15 x 15 x 0.9 cm	1.39	0.71	0.48
20 x 20 x 0.9 cm	1.84	0.94	0.63
33 x 33 x 0.9 cm	2.2	1.0	0.75
40 x 40 x 0.9 cm	2.76	1.41	0.95

Nota: Estos rendimientos son aproximados y para fines de estimación. El rendimiento puede variar dependiendo de las condiciones de instalación, dimensiones de las piezas cerámicas y prácticas al instalar.

Limitaciones

- Para instalaciones que requieran alta resistencia al ataque químico use Cemix Boquillex Epóxico (ver la hoja de información de este producto para mayores detalles).
- No lo use a temperatura menor de 10°C o en superficies calientes sin enfriarlas primero.
- No se recomienda usar ácido muriático para limpieza de boquillas.

Gama de colores

	Negro		Rojo		Almendra
	Gris Perla		Beige		Blanco
	Rojo Saltillo		Mandarina		Verde Esmeralda
	Champagne		Azul		Adobe
	Café Claro		Chocolate		Acero
	Platinum		Coral		Carne

*Colores aproximados a los reales

Información Técnica

CARACTERISTICA	DESCRIPCIÓN
Fraguado inicial a 22 °C	1 - 3 Horas
Fraguado final a 22 °C	3 - 5 Horas
Absorción de agua	Menor a 7%
Resistencia a la compresión	246 Kg / cm²
Resistencia a la flexión	24.6 Kg/ cm2



HYDRO-RITE



HYDRO-RITE es una membrana elastomérica impermeabilizante y aislante de grietas que puede ser utilizada sobre una gran variedad de superficies y exteriores, previo a la colocación de losetas cerámicas, piedra natural, porcelanato, loseta vinílica, alfombra, madera o dula laminada.

Al utilizarse como aislante de grietas reduce el riesgo de transmitir fisuras del sustrato al recubrimiento superior.

Al utilizarse como una membrana impermeable, proporciona una barrera delgada contra la humedad en áreas como albercas, regaderas, cuartos de vapor, balcones, etc.

Presentación: Saco de 40 kg

Beneficios

- HYDRO-RITE viene lista para usarse, puede aplicarse con brocha o rodillo.
- Los sustratos adecuados para aplicar HYDRO-RITE son: concreto, empastes de mortero, paneles de cemento, triplay grado exterior, panel de yeso e incluso piso cerámico o piedra que pretende recubrirse de nuevo.
- Uso interior y exterior ya sea residencial, comercial. Para uso industrial sólo en interiores.
- Puede usarse en pisos y muros.
- Se recomienda para espacios alrededor de albercas, duchas, baños, cocinas, lavanderías, balcones y fachadas.
- Para aplicaciones en piscinas, fuentes y atracciones de agua dulce, completamente revestidas de losetas cerámicas.

Usos recomendados

- Fácil de usar, puede aplicarse con brocha o brodillo.
- Aisla grietas hasta de 3 mm, reduciendo el riesgo de transmitir fisuras del sustrato al recubrimiento.
- Totalmente compatible con adhesivos y morteros base cemento-arena.
- Secado rápido reduciendo el tiempo para realizar la instalación del revestimiento.
- Inoloro y anti-bacterial

Preparación de la Superficie

- No instale a temperaturas menores de 5°C. La temperatura debe permanecer por arriba de los 5°C durante las primeras 72 horas después de la aplicación, incluyendo el sustrato.
- No la aplique sobre superficies mojadas o en superficies sujetas a presión hidrostática.
- No tape las juntas de expansión, construcción o control ya existentes, ni las grietas estructurales.
- El triplay debe ser grado exterior usado en interior para pisos de tráfico ligero y cubiertas de cocina o baño donde la exposición al agua es intermitente.
- No lo use como adhesivo.
- No lo deje expuesto a la luz ultravioleta por 30 días o más.
- No use pegamentos base solvente directamente sobre la membrana.
- No debe dejarse como superficie de tránsito: debe instalarse piso cerámico, mármol, porcelanato o algún otro recubrimiento sobre HYDRO-RITE.

Estandares aplicables

HYDRO-RITE cumple los requerimientos de una membrana impermeable para carga descritos en la norma ANSI A118.10

Instalación

TRABAJO DE PREPARACIÓN

Toda superficie debe estar sólida y firme, limpia, libre de polvo, grasa, selladores, pinturas, restos de pegamento vinil, restos de pegamento antiguo y compuestos de curado. El concreto debe tener mínimo 28 días de curado con un acabado de rallado fino. Grietas en concreto de hasta 3mm deben ser rellenadas con HY-DRO-RITE previo a la aplicación.

Grietas con más de 3mm deben de tratarse como juntas de expansión. Los espacios entre hojas de triplay y donde se juntan con paredes o drenajes deben ser rellenados previamente con HY-DRO-RITE. Superficies muy porosas deben ser humedecidas levemente con agua. Toda área exterior o que tendrá contacto con humedad debe tener una adecuada pendiente hacia los drenajes.

APLICACIÓN: COMO MEMBRANA IMPERMEABLE

ESQUIENAS: Usando una brocha, rodillo o llana, cubra con HY-DRO-RITE 15 cm hacia cada lado de las esquinas interiores o exteriores, en donde se topen pisos o paredes o cualquier superficie vertical contra una horizontal, como bancas, bordos y columnas o donde se topen materiales distintos.

Ponga una tela de plyster de 15 cm sobre el HY-DRO-RITE, 7.5 cm a cada lado del ángulo.

Presione la membrana contra las esquinas para asegurar contacto completo. Aplique otra capa de HY-DRO-RITE sobre la tela y deje secar previo a la aplicación final.

INSTALACIÓN DE LA MEMBRANA

Si esta usando llana, extienda HY-DRO-RITE con la parte dentada de la llana, diente de 3/16 tipo v, a una inclinación de 45°, luego alise las rayas con la parte lisa de la llana sobre toda la superficie que se va a impermeabilizar, incluyendo esquinas. Si está usando brocha o rodillo de 1/2 de felpa, aplique una capa continua y uniforme traslapando cada pasada.

La apariencia inicial de la membrana es en color aqua estando húmeda y seca a un color verde oscuro. La capa húmeda debe quedar a 1.2 mm de espesor.

Después de que la primera capa se ha puesto verde y sin brillo y sin partes color aqua, como en 1 hora, revise la superficie y rellene vacíos o puntos con más producto. A continuación, aplique la segunda capa también a 1.2 mm en húmedo y en sentido perpendicular a la primera. Las dos capas combinadas deben dar un espesor mínimo de 1.2 mm en seco, pero no más de 3 mm.

Nota: La cobertura no debe ser mayor de 3.7 metros cuadrados por galón para las dos capas combinadas. Esto da el espesor seco apropiado para impermeabilizar.

Deje secar la segunda capa por 2 - 4 horas (es cuando el HY-DRO-RITE se torna verde). En ese momento ya se puede instalar cerámico, porcelanato o mármol usando alguno de nuestros morteros adhesivos modificados con polímero. No recubrir si se requiere hacer prueba de agua. Ver la sección de curado.

PARA DRENAJES

Extienda HY-DRO-RITE hasta donde la base de la ceja de la trampa, evitando tapar los hoyos de goteo y drenaje.

Coloque una tela de poliéster o fibra de vidrio de 15 cm de ancho en la membrana húmeda alrededor del drenaje, asegurándose de no obstruir la salida del mismo. En seguida aplique una capa de membrana fresca sobre la tela. Una vez seco HY-DRO-RITE, asegure la base de la trampa contra la membrana y ajústela. Calafatear alrededor de la trampa con silicón apropiado donde hacen contacto la trampa y la membrana. Puede consultar el método de instalación y de TCNA para colectores en duchas.

APLICACIÓN: COMO MEMBRANA AISLANTE DE GRIETAS

Use la misma llana diente de 3/16 tipo V o el rodillo usado para impermeabilizar, para aplicar una sola capa uniforme de 1.2 mm. La membrana puede cubrir la superficie completa o aplicarse solo sobre las grietas visibles, aplicando HY-DRO-RITE en ambos lados de la grieta a un ancho total mínimo igual a la medida diagonal de la baldosa (cerámica, porcelanato o mármol) que va a colocarse. Deje secar por una hora y media para colocar encima el recubrimiento con mortero adhesivo modificado.

APLICACIÓN: COMO REDUCTOR DE LA TRANSMISIÓN DE HUMEDAD

Primero, aplicar una capa base, diluyendo una parte de HY-DRO-RITE con 4 partes de agua limpia. Cubrir completamente la losa de concreto usando un cepillo de cerda firme, rodillo o brocha. Un galón de HY-DRO-RITE diluido con 4 galones de agua cubren de 37 a 42 metros cuadrados. Después de que la capa primaria se seca (alrededor de 1 hora) aplique la segunda capa de HY-DRO-RITE sin diluir como se explico en el uso como impermeabilizante, a 47 milésimas en húmedo. Esto reducirá la transmisión de humedad de 5.9 kg o menor a una transmisión de 1.35 kg por cada 100 metros cuadrados por día. Consulte al fabricante del recubrimiento sintético o de madera para recomendaciones específicas y métodos de prueba. Previo a la instalación de vinil, alfombra o duela que requieren adhesivo especializados, instale una capa de 3mm de espesor de una lechada de cemento (consulte a su asesor para mayor información de productos especiales para este propósito).

JUNTAS DE EXPANSIÓN Y JUNTAS DE CONTRACCIÓN

Limpie las juntas de residuos, luego instale una tira de relleno comprimible (backer rod), como se indica en el procedimiento EJ 171 en el cuaderno de TCNA (Tile Council of North América). Enseguida, aplique el sellador especificado por el arquitecto para rellenar la junta, comprimirlo y dejarlo nivelado, al ras de la superficie. Cuando el sellador este seco, cubrirlo con una cinta antiadherente. Aplique la capa HY-DRO-RITE sobre la junta y sobre la superficie de manera continua, tal como se ha especificado en los parrafos anteriores. Instale el recubrimiento, evitando tapar las juntas. Ya cuando el recubrimiento este instalado y fijo, rellene la junta con sellador o relleno para juntas con color, siguiendo las indicaciones del especificador y el fabricante.

PROTECCIÓN

Si no se va a instalar un recubrimiento inmediatamente después de que seque la membrana, deberá protegerse de la lluvia o la interperie por 72 horas después de aplicado. Si se van a tardar más de 72 horas, cubra con papel fieltro o cartón.

Procure tener cuidado de no manchar la membrana o romperla durante la aplicación y después de su aplicación.

CURADO

HY-DRO-RITE normalmente cura en menos de 24 horas. Si se requiere una prueba de agua puede llevarse a cabo 72 horas después de la aplicación.

LIMPIEZA

Limpie manos y herramientas con agua antes de que el material seque por completo.

RENDIMIENTO

3.25 a 3.70 metros cuadrados por galón a 47 milésimas de espesor para impermeabilización.

6.5 a 7.4 metros cuadrados por galón a 0.75 mm como min.

DATOS TÉCNICOS

PRUEBA	VALOR TÍPICO
Color	Verde
Textura	Líquido Viscoso
Tiempo de almacenaje a 21°C	2 años
Elongación ASTM D-638, 21 días	562%
Resistencia a presión hidrostática y al álcali ASTM C-836 Especificaciones de ANSI A118.10	Pasa
Tiempo de secado inicial @ 21°C	1 1/2 a 2 Horas
Tiempo de secado @ 21°C	24 horas
Resistencia a hongos y microorganismos (Secc 4.1)	Pasa
Resistencia en las uniones (Secc 4.2)	10.2 Libras / pulgada
Resistencia a la ruptura (Secc 4.3)	400 psi
Estabilidad dimensional (Secc 4.4)	0.70%
Impermeabilidad (Secc 4.5)	Pasa
Resistencia al corte: 7 días de curado en seco (Secc 5.4)	200 psi
7 días sumergido en agua (Secc 5.4)	150 psi
4 semanas curado en seco (Secc 5.5)	355 psi
12 semanas curado en seco (Secc 5.6)	390 psi
100 días inmersión en agua (Secc 5.7)	190 psi

Precaución - Seguridad: IRRITANTE PARA OJOS Y PIEL. Evite el contacto con los ojos. No lo ingiera.

PRIMEROS AUXILIOS: En caso de contacto, enjuague los ojos con flujo continuo y abundante de agua limpia por lo menos 15 minutos. Lave el área de la piel afectada con agua y jabón, si persiste la irritación consulte a su médico. Si se ingiere, contacte de inmediato a un médico. Para información adicional, consulte la Hoja de Datos de Seguridad del Material (MSDS). En caso de contacto con los ojos, enjuague con agua y llame al médico de inmediato. Para contacto con la piel, lave con agua tibia y jabón. Si el material se traga, llame al médico de inmediato.

MANTENGASE FUERA DEL ALCANCE DE LOS NIÑOS.

Almacenaje: Dos años si se mantiene en contenedor sellado a temperaturas de 5°C a 32°C. Protegerlo del congelamiento.

BASECOAT

El mejor adhesivo y recubrimiento para poliestireno



Basecoat forma parte del sistema de aislamiento térmico a base de poliestireno. Utilizado para mantener la temperatura interior confortable. Está diseñado a base de mezclas de cemento, agregados y aditivos químicos que al mezclarse con agua forman una pasta que puede utilizarse como adhesivo y recubrimiento de paneles de poliestireno (FOAM)

Presentación: Saco de 20 kg.

Beneficios

- Excelente adherencia al poliestireno.
- Acabado altamente resistente a golpes o abrasión.
- Al formar parte del sistema de aislamiento, contribuye a reducir el consumo eléctrico al requerirse menos cantidad de energía para mantener el confort en la temperatura interior.

Usos recomendados

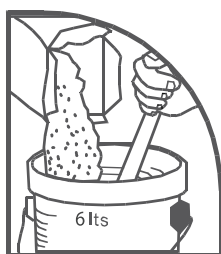
- Al utilizarse como adhesivo, pega paneles y elementos de poliestireno sobre superficies como block, barro block, ladrillo concreto celular, concreto colado, paneles de yeso, fibrocemento, mampostería y paneles tradicionales base cemento-arena.
- Como recubrimiento, puede utilizarse sobre superficies como panel de poliestireno, molduras de poliestireno, concreto colado, concreto celular, paneles de yeso y fibrocemento.
- Uso interior y exterior.

Preparación de la superficie

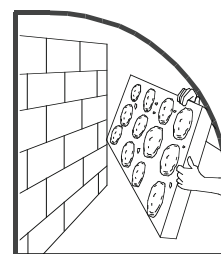
La superficie debe estar limpia de polvo, grasas, pintura, aceites, desmoldantes, ceras o cualquier otro material que pudiera interferir con una correcta adhesión.

Aplicación

- 1** En 6 litros de agua agregue gradualmente un saco (20 kg) de Cemix Basecoat y mezcle hasta obtener una pasta suave y libre de grumos. Espere de 10 a 15 minutos antes de usar la mezcla.



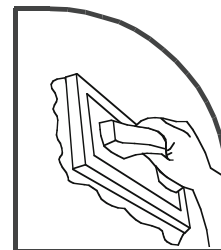
- 2** Como adhesivo, coloque Cemix Basecoat sobre la parte trasera de la placa de poliestireno en forma de fajas o montículos y ejerza suficiente presión para lograr una buena adherencia.



- 3** Como recubrimiento de paneles de yeso o fibrocemento y placas de poliestireno, coloque Cemix Basecoat con llana metálica y con movimientos de abajo hacia arriba y de izquierda a derecha formando una cruz.



- 4** Como recubrimiento, aproximadamente 20 minutos después, con una llana de esponja y con movimientos circulares obtenga el acabado floreado.



Rendimientos

- Como adhesivo y/o recubrimiento sobre placas y molduras de poliestireno de 4 a 5 m² por saco de 2^o kg.
 - Como recubrimiento de molduras de poliestireno (F^oAM) con brocha o compresor (semilíquido) de 12 a 13m² por saco de 2^o kg.
- NOTA: Estos rendimientos son aproximados y para fines de estimación únicamente. Los rendimientos pueden variar dependiendo del tipo de llana usado, las condiciones de la superficie y los métodos de instalación utilizados.

Recomendaciones

- Use guantes y lentes de seguridad. Este material es alcalino al mezclarse con agua. Evite el contacto con ojos y piel. El material se adhiere a piel y ojos si llega a secarse.

Limitaciones

- No aplicar Cemix Basecoat cuando se espere que la temperatura baje de 4 °C o suba a 40 °C durante las 24 horas siguientes a su aplicación, o cuando exista la posibilidad de lluvia.
- No agregar más agua después de mezclado, ya que esto reduce la dureza final del material y resulta en manchas en el color blanco más claras que el resto del producto.

Información técnica

CARACTERÍSTICA	DESCRIPCIÓN
Densidad del producto en polvo	1,300 kg/m ³
Porcentaje agua mezcla	27%
Resistencia a la compresión	>150 kg/cm ²
Porcentaje absorción de agua	2 a 4%
Fraguado inicial	3 a 6 horas
Fraguado final	6 a 9 horas